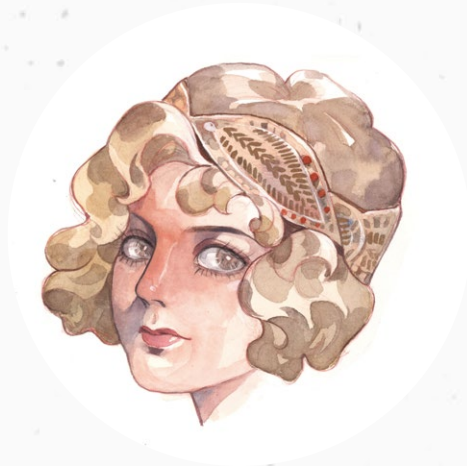


◆ Глава четвертая ◆

4

# СТРОЕНИЕ И ЦВЕТА ЧАСТЕЙ ТЕЛА



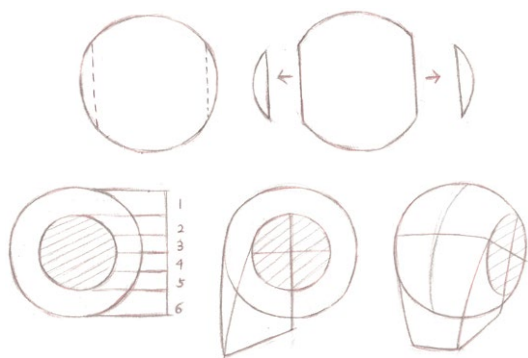
Голова | Черты лица | Цвет лица  
Прически и украшения исторических персонажей | Руки

[Почитать описание, отзывы и купить на сайте МИФа](#)

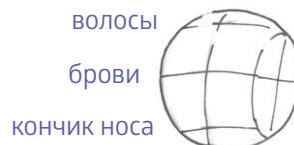
# ГОЛОВА

Существует много способов нарисовать голову, но лично я не поддерживаю обучение «по формуле», которое может привести к шаблонности. Чтобы этого избежать, начинающий художник должен много рисовать, почувствовать различные ракурсы и позы и уловить динамику фигуры. Ниже — схема того, как американский иллюстратор Эндрю Лумис рисовал голову. Разумеется, не нужно просто заимствовать метод Лумиса, иллюстрация приведена, скорее, как ориентир.

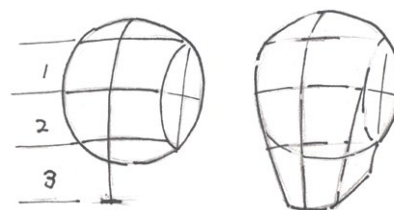
**1.** Голову для удобства мы поделим на две зоны: черепную коробку и челюсть. Боковые части головы, где располагаются уши, относительно плоские, поэтому можно провести прямые линии по обе стороны. Далее поделим круг — проекцию шара — на шесть частей и нарисуем еще один меньший круг размером средних четырех частей. В центре этого круга нарисуем крест и соединим верхнюю и нижнюю точки его вертикальной перекладины, а также самую крайнюю точку его горизонтальной стороны. За счет этого далее мы дорисуем челюсть.



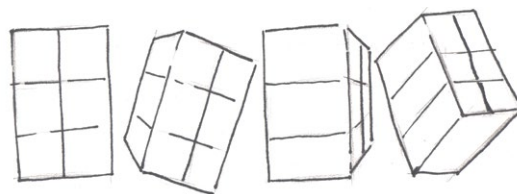
**2.** Определим, где находится линия роста волос, брови и основание носа.



**3.** Нарисуем подбородок так, чтобы линия роста волос, брови, основание носа и подбородок делили лицо на три равные части. Изобразим боковые части лица и челюсть, соединяя линию подбородка с продолжением вертикальных осей кругов, тем самым создавая базовую форму всей головы.



**4.** Следите за тем, чтобы горизонтальные линии бровей, глаз, основания носа, рта и подбородка были параллельны. Для обеспечения правильной перспективы при рисовании головы под разными углами, ее можно представить абстрактно в виде прямоугольника.



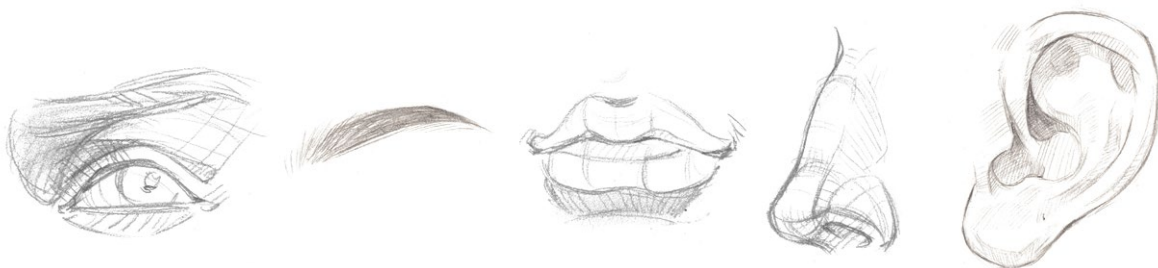
## ЧЕРТЫ ЛИЦА

Некоторые художники уделяют больше внимания цветам черт лица, а не их строению. Но в реалистическом стиле цвет интересен скорее как возможность передать структуру и трехмерность лица. Например, на картине «Подружка невесты» художника-прерафаэлиты Джона Эверетта Милле (1829–1896), хранящейся в Музее Фицуильяма в Кембридже, лицо показано в анфас, а источник света находится сверху спереди. Как угол наклона фигуры, так и положение источника света усложняют создание трехмерного изображения героини. Но девушка выглядит очень реалистично и именно благодаря тому, что художник тщательно прорисовал губы, нос, глаза.

Прежде чем рисовать черты лица, стоит внимательно изучить их строение. Можно разделить глаза, брови, губы, нос, уши на участки и пытаться создать ощущение трехмерности закрашиванием разных участков в зависимости от освещения и ракурса. Хотя деление на зоны помогает увидеть строение органов чувств, их невозможно разделить на «блоки», как лицо. Поэтому художнику необходимо заранее

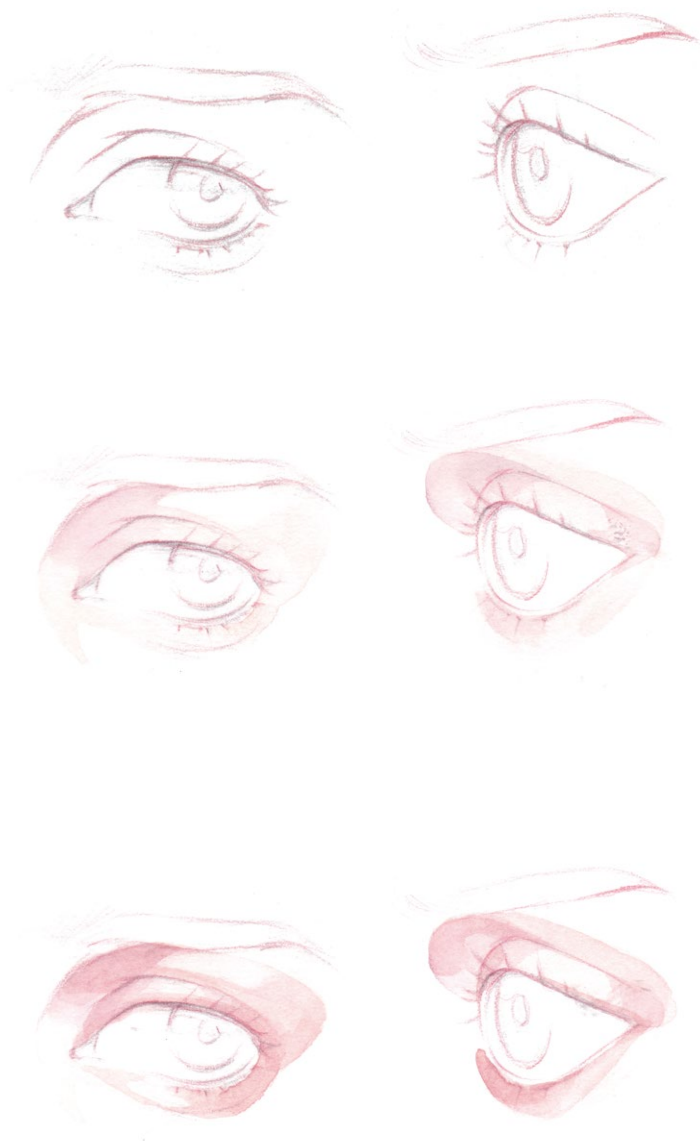


понимать строение черт лица, чтобы акварелью правильно подчеркивать их. Ниже я объясню, как рисовать глаза и брови, губы, нос и уши.



## ГЛАЗА И БРОВИ

Лучше всего сразу рисовать глаза и брови как одно целое, тем более что у европейцев выдающиеся надбровные дуги и глубоко посаженные глаза, поэтому такой подход поможет добиться гармоничного изображения. Ниже я опишу эту технику рисования.



**1**

Красным автоматическим карандашом нарисуем глаза и брови.

**2**

• Акварель ShinHan № 414 тон кожи.

• ЯА киноварь (Shu).

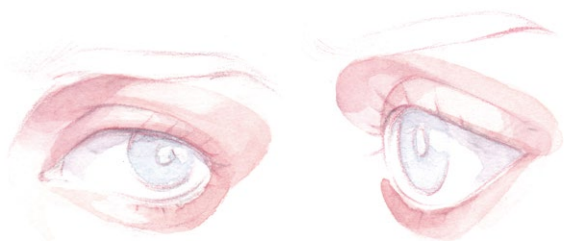
Смешаем базовый цвет с киноварью и прорисуем глазницы, веки и пространство под глазами, особо выделяя надбровные дуги для создания глубины.

**3**

• Акварель ShinHan № 414 тон кожи.

• ЯА киноварь (Shu).

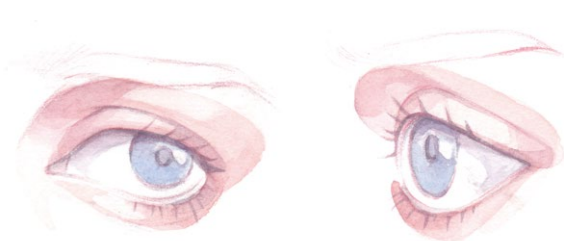
Киноварью углубим глазницы, чтобы подчеркнуть толщину верхнего века и линии под глазами. При ретушировании не нужно набирать много воды, чтобы оранжево-красный естественно соединился с основным цветом без подтеков.



4

• ЯА бело-голубой (Вакугун), фиолетовый (Murasaki).

Проработаем глазное яблоко. На нем должна лежать тень от верхнего века; ее можно обозначить лавандовым (фиолетовым, разбавленным водой) или бело-голубым цветом. Затем нарисуем зрачок. У нас он будет голубым, поэтому возьмем бело-голубой как основу и оставим не закрашенным блик.

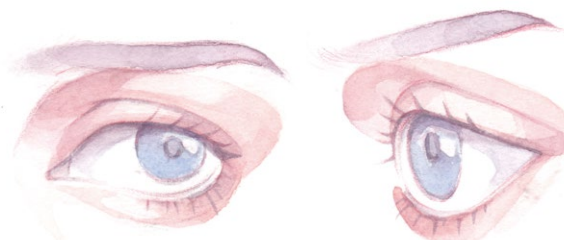


5

• ЯА красный (Вени), бело-голубой (Вакугун), фиолетовый (Murasaki), темно-коричневый (Kogecha).

• Гуашь W&N белая перманентная.

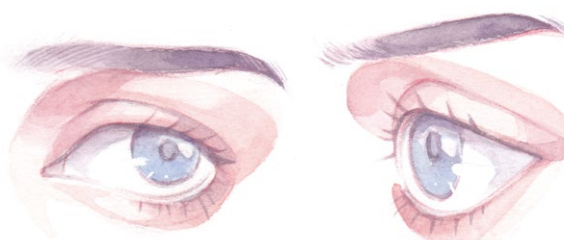
Возьмем смесь фиолетового и бело-голубого, чтобы углубить тень под верхним веком на глазном яблоке и в центре зрачка. Используем фиолетовую, красную и темно-коричневую краску для изображения линии роста ресниц, а затем белой гуашью сделаем несколько бликов.



6

• ЯА черный (Куго), фиолетовый (Murasaki), темно-коричневый (Kogecha).

Раскрасить брови относительно просто. Для этого нужно подобрать цвет в соответствии с оттенком волос. Если ваш персонаж брюнет, лучше воспользоваться разбавленным черным, фиолетовым и темно-коричневым: они подчеркнут цвет лица.



7

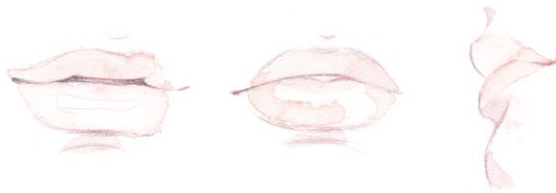
Затемним кончики бровей, распределяя пигмент, чтобы цвет от основания брови к кончику переходил естественно. Наконец, кончиком кисти нарисуем несколько волосков с обеих сторон брови, чтобы придать выразительности.

## ГУБЫ



1

Нарисуем губы с разных ракурсов.



2

• ЯА киноварь (Shu).

Начнем со светло-оранжевого цвета (киноварь, разбавленная водой). Этот шаг не требует особого внимания к соотношению светлого и темного на губах, нужно лишь оставить место для бликов.



3

• ЯА киноварь (Shu), оранжевый (Daidairo).

Подмешаем к светло-оранжевому немного оранжевого и киновари. Получившимся цветом обозначим разницу между освещенными и затененными участками, не забывая при этом о строении губ.



4

• ЯА киноварь (Shu), оранжевый (Daidairo), кадмий красный (Sekishu).

Углубим естественный цвет. Для этого добавим к базовому цвету киноварь и методом лессировки подсветим участки возле уголков рта, это придаст губам объема.



5

• ЯА темно-коричневый (Kogecha), сливово-красный (Kobai).

Сливово-красным и темно-коричневым обозначим объем уголков рта и складки губ.

Оттенок губ зависит от изображаемого героя. Например, если это молодая женщина, то можно добавить кадмий красный, а для мужского персонажа достаточно оранжевого цвета.

## НОС

Прежде чем рисовать нос, важно понять его строение. Нос состоит из хрящей, костей и мягких тканей. Чем сильнее выделяются кости, тем более выраженными должны

быть тоновые контрасты. Соответственно, в рисунке важно отразить различие переносицы и крыльев носа.



1

Сделаем эскиз.



2

• **ЯА оранжевый (Daidairo).**

Возьмем оранжевый как базовый цвет для светлой кожи. При рисовании носа базовый цвет наносится не ровным слоем, а от переносицы к крыльям в соответствии с анатомией. Например, когда свет падает спереди, область крыльев темнее, чем цвет переносицы.



3

• **ЯА киноварь (Shu), оранжевый (Daidairo), фиолетовый (Murasaki).**

Когда первый слой высохнет, уточним рисунок разбавленным замесом оранжевого и киноварного. Более темным оранжевым с фиолетовым прорисуем область тени у основания носа.

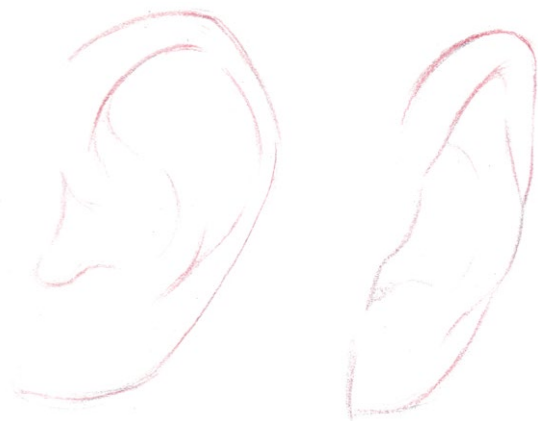


4

• **ЯА фиолетовый (Murasaki).**

Проработаем область ноздрей слегка разбавленным фиолетовым.

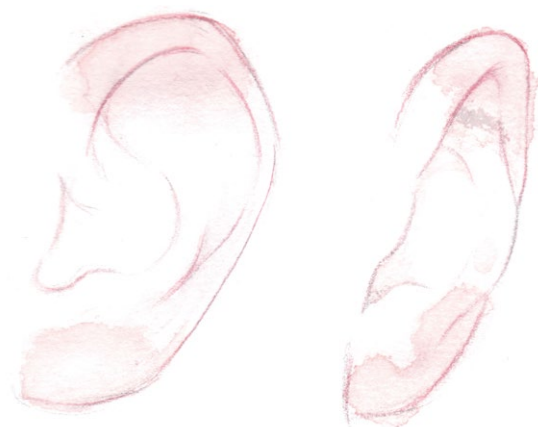
## УШИ



Хорошо прорисованное ухо усиливает реалистичность иллюстрации, поэтому разберем детали его изображения.

**1**

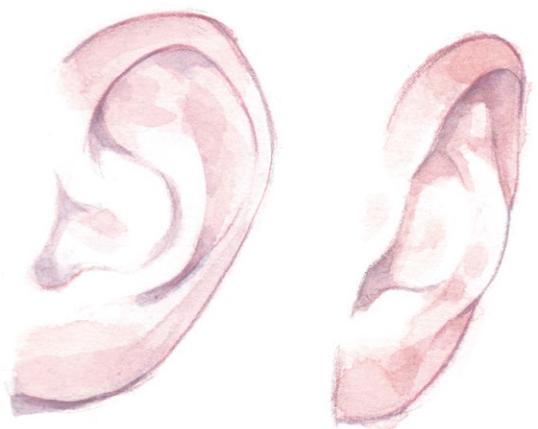
Для эскиза я рекомендую взять четкую фотографию уха и тщательно скопировать изображение, обращая внимание на строение ушной раковины.



**2**

- Акварель ShinHan № 414 тон кожи.
- ЯА киноварь (Shu), оранжевый (Daidairo).

Далее, чтобы подчеркнуть теплоту, используем акварель тона кожи, смешанную с оранжевым и киноварью. Так мы получим светлый базовый слой. Затем нанесем светлую киноварь на верхнюю часть и мочку уха.



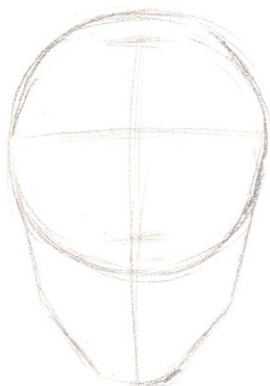
**3**

- ЯА киноварь (Shu), оранжевый (Daidairo), фиолетовый (Murasaki).
- Акварель ShinHan № 414 тон кожи.

Как и в случае с носом, глазами и бровями, нанесем темные тона (смесь киноварри, акварели тона кожи и фиолетового) на затененные участки ушной раковины в зависимости от положения света.

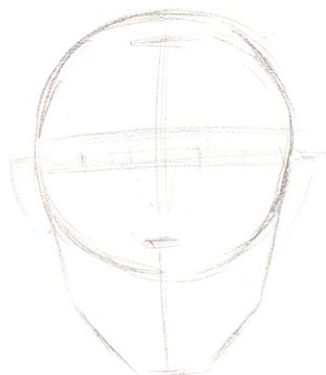


## ПРОПОРЦИИ



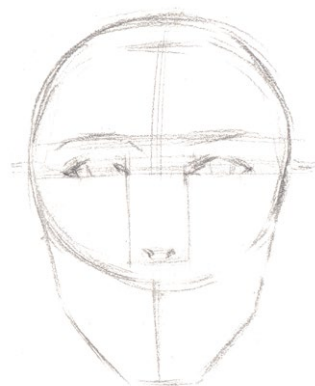
1

Взяв за основу подход к рисованию головы Эндрю Лумиса, определим линию роста волос, расположение бровей, носа и подбородка. Сначала проведем линию под бровями, на уровне зрачков, чтобы определить положение глаз.



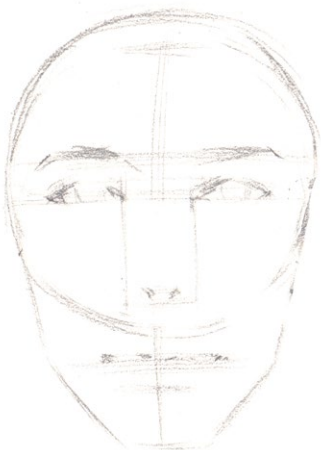
2

Далее высчитаем ширину глаз. Ширина головы (расстояние от левого уха до правого) обычно равна ширине пяти глаз. Исходя из этого можно приблизительно определить размер глаза.



3

Двигаемся вниз, чтобы найти основание носа. Хотя размер носа у всех людей разный, обычно он такой же ширины, как расстояние между внутренними уголками глаз. Поэтому для определения ширины носа проведем две вспомогательные линии вниз от внутренних уголков глаз.



4

Губы расположены между основанием носа и подбородком, но их высота тоже варьируется в зависимости от строения лица человека. Можно сначала провести линию, чтобы наметить положение губ, а затем использовать положение зрачка для определения их ширины: угол рта обычно находится напротив центра зрачка, так что, если соединить центр зрачков с уголками рта, получится гармоничный размер губ.



5

Определим положение ушей. Важно отметить, что уши слегка наклонены, это важно учитывать в рисунке.



6

Когда эскиз готов, его необходимо доработать в соответствии с образом вашего персонажа. Линию волос мы меняем в зависимости от прически — тут важно сочетать теорию с практикой. В соответствии с методом рисования головы Эндрю Лумиса линия волос расположена довольно высоко. У разных персонажей эта линия может меняться, но, чтобы волосы выглядели здоровыми и густыми, верхняя часть должна быть приподнята над макушкой, тогда пряди будут казаться пушистыми и объемными.



7

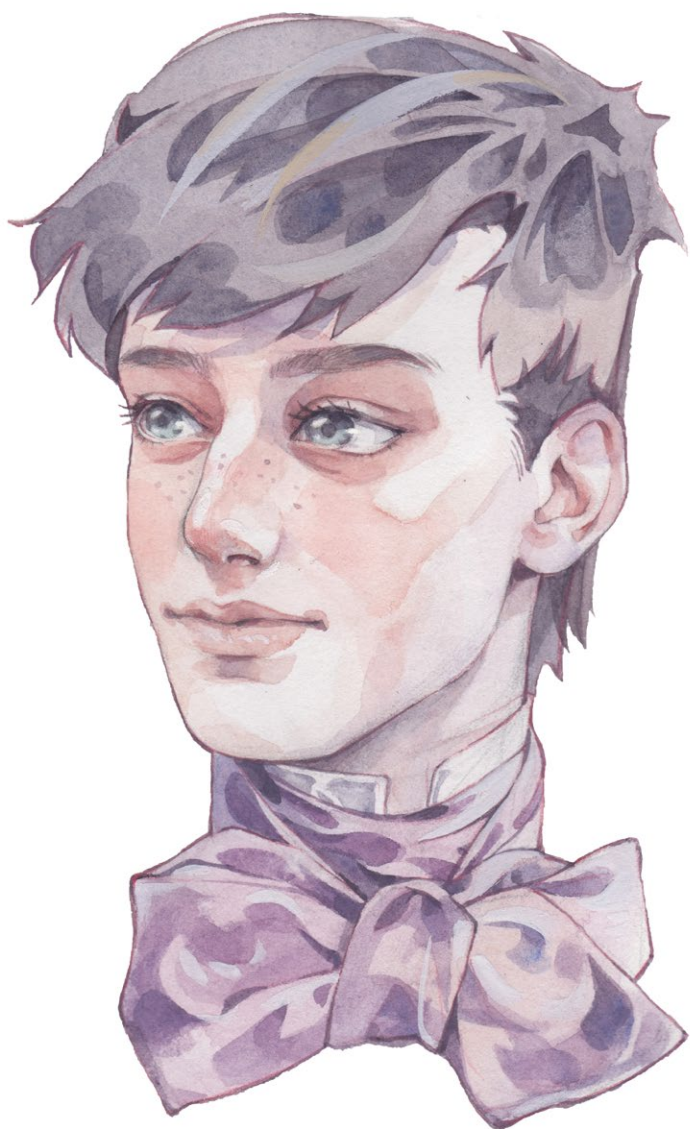
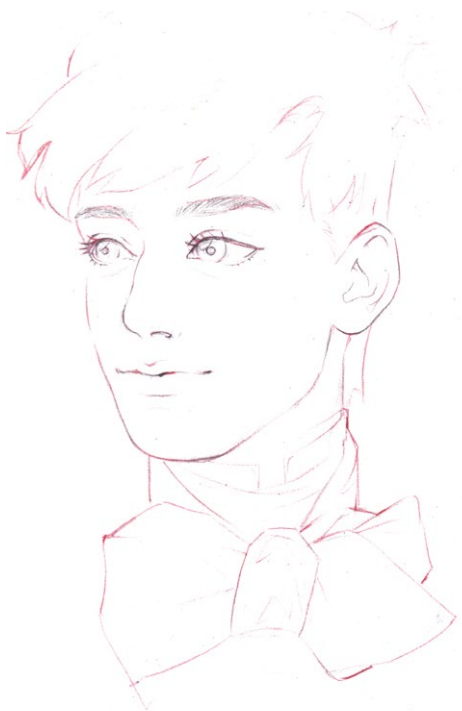
Главная ошибка начинающих художников — слишком узкая шея. Обычно линии шеи идут вниз от основания ушей. Женские шеи достаточно тонкие, а мужские могут быть относительно широкими, с развитыми мышцами.

## ПРАКТИКА: ЛИЦО ПОДРОСТКА

Тренироваться изображать отдельные черты лица полезно, но также важно знать анатомию, понимать, как работает мускулатура — только так можно нарисовать выразительного персонажа.

• **Материалы:** ЯА разных цветов и тона кожи, ярко-желтая акварель.

• **Инструменты:** красный механический карандаш, черный механический карандаш, беличья кисть.



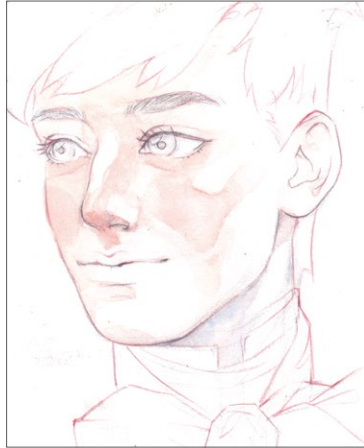


1

• Акварель ShinHan № 414 тон кожи, акварель Holbein № 232 ярко-желтый.

• ЯА киноварь (Shu), бело-голубой (Byakugun).

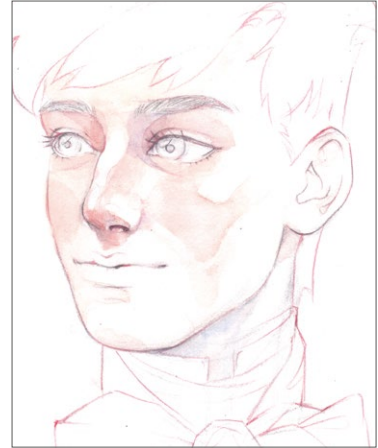
Выберем положение источника света. Затем в соответствии с этим нанесем основной тон кожи, оставляя пространство для бликов. Распределяя пигмент, используем киноварь на щеках и вокруг глаз и разбавленный бело-голубой, чтобы изобразить тени на шее.



2

• ЯА бело-голубой (Byakugun), фиолетовый (Murasaki).

Определим край переносицы и растушуем беличьей кистью цвет от переносицы до крыльев носа так, чтобы он плавно переходил в цвет щек. Далее смешаем немного фиолетового и бело-голубого и нанесем замес у основания носа, создавая таким образом легкие тени.



3

• ЯА бело-голубой (Byakugun), фиолетовый (Murasaki).

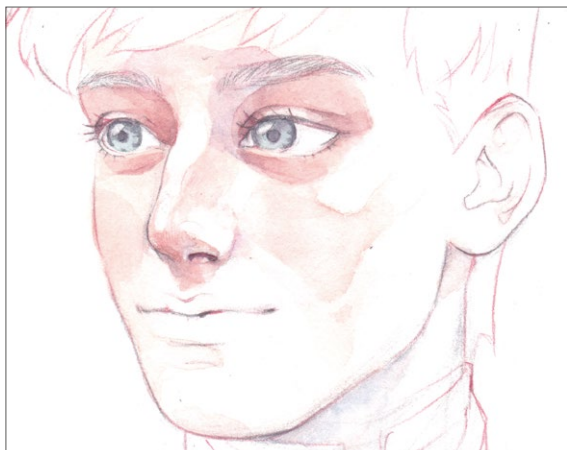
Затемним глазницы у переносицы фиолетовым и добавим бело-голубой цвет. Обратите внимание: затененная область повторяет форму глазницы и глазного яблока, поэтому внутренний край тени должен быть изогнут.

4

• ЯА киноварь (Shu).

Добавим киноварь, чтобы добиться оранжево-красного оттенка и углубить глазницы.



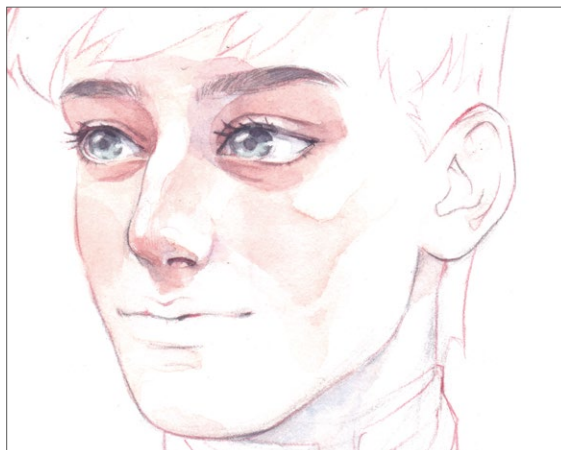


5

- ЯА темно-коричневый (Kogecha), красно-пурпурный (Botan), бело-голубой (Yuakugun).

- Гуашь W&N белая перманентная.

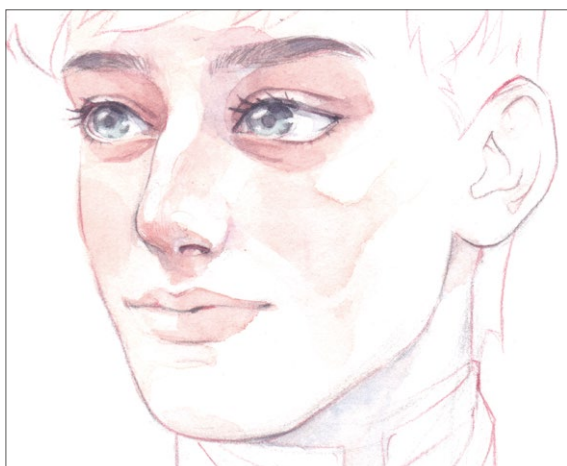
Нарисуем зрачки, оставляя пространство для бликов. Добавим коричневато-красный, чтобы сделать контур глаз ярче. Глазные яблоки нарисуем бело-голубым, а белой гуашью проработаем блики, это добавит глазам естественности.



6

- ЯА фиолетовый (Murasaki), темно-коричневый (Kogecha), красно-коричневый (Taisha), черный (Kuro).

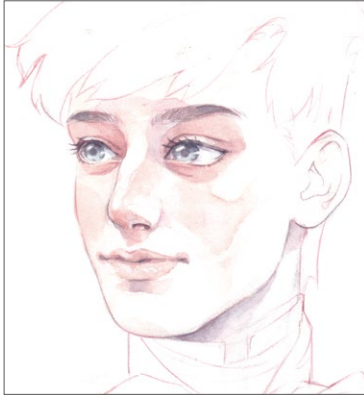
Прорисуем брови так, чтобы возник плавный переход цвета от основания до кончиков, и добавим несколько волосков на кончиках и у переносицы. Углубим тени над зрачком разбавленным фиолетовым и черным цветами.



7

- ЯА киноварь (Shu).

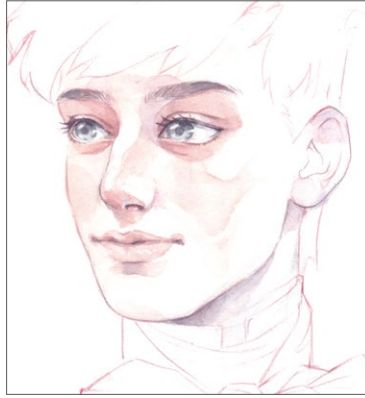
Пишем губы. Поскольку мы рисуем мужчину, нет нужды делать губы красными, просто используем оттенки кожи. Важно учитывать строение рта: в уголки можно добавить более темный оранжевый, так цвет губ будет более естественно сочетаться с цветом лица.



8

• ЯА фиолетовый (Murasaki).

Смешаем немного фиолетового с базовым цветом, чтобы усилить тени на подбородке, придав таким образом лицу объем.



9

• Акварель ShinHan № 414 тон кожи, Holbein № 232 ярко-желтый.

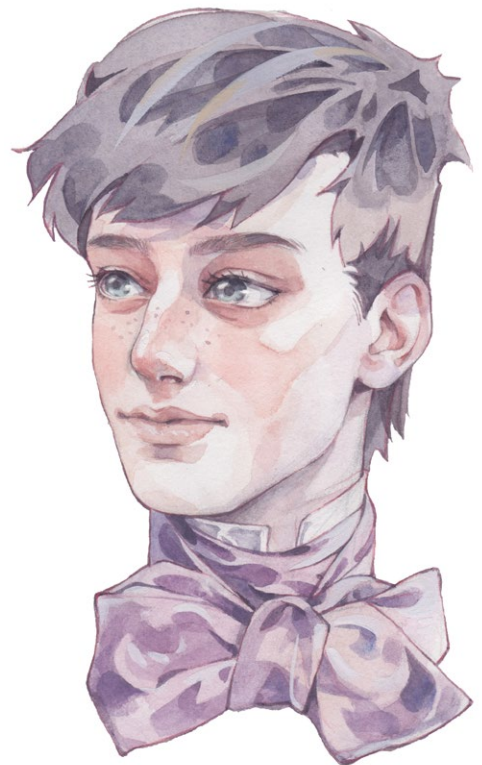
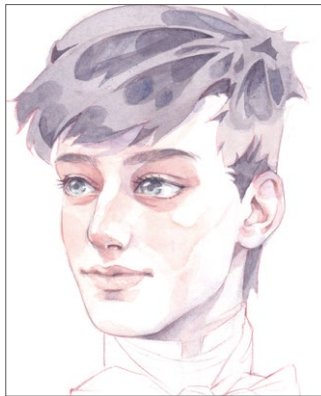
• ЯА киноварь (Shu).

Чтобы нарисовать уши, начнем с легкого слоя почти прозрачного базового цвета, а затем окрасим верхнюю часть ушей и мочки оранжевым. Далее для детализации используем лессировку.

10

• ЯА фиолетовый (Murasaki), голубой (Mizu).

Нарисуем волосы и воротник. Изображая причёску, нужно следить за тенью на лбу. Нарисуем тени от волос разбавленным фиолетовым, это создаст ощущение пространства под волосами.



## ЦВЕТ ЛИЦА

Рисуя лицо персонажа, важно помнить не только о цвете кожи, но и об анатомии, игре света и тени, теплых и холодных переходах, позволяющих создать реалистичную иллюстрацию. В течение всей истории европейской масляной живописи художники изучали и по-разному воспроизводили человеческую фигуру. В Средние века персонажи на картинах обычно изображались уплощенными и застывшими, а живопись этого периода служила, скорее, миссионерским целям. В эпоху Возрождения, когда возобладал дух гуманизма с его главным акцентом на ценности человека, художники начали создавать самые разные произведения искусства, в то же время следуя традициям Древней Греции и Рима и исследуя в своих картинах контрасты светлого и темного, анатомию человека и перспективу. Итальянский художник эпохи Возрождения Мазаччо (1401–1428)

первым ввел на полотно перспективу, придав изображаемым фигурам естественную позу, которая никогда ранее не встречалась в живописи.

В более поздние годы классицизма XVII века художники старались выразить индивидуальность изображаемого героя. Рембрандт, например, использовал тонкую моделировку теней, чтобы реалистично показать фигуры персонажей, а на картинах итальянского художника Микеланджело присутствуют сильные светотеневые контрасты, которые усиливают общее напряжение.

Реалистичное изображение персонажа требует от художника умения передавать анатомию и сильный контраст света и тени. В этом разделе мы попробуем обобщить знания о разных ракурсах, свете и тени и анатомии головы, чтобы сформулировать методологию портретной живописи.



[Почитать описание, рецензии и купить на сайте МИФа](#)



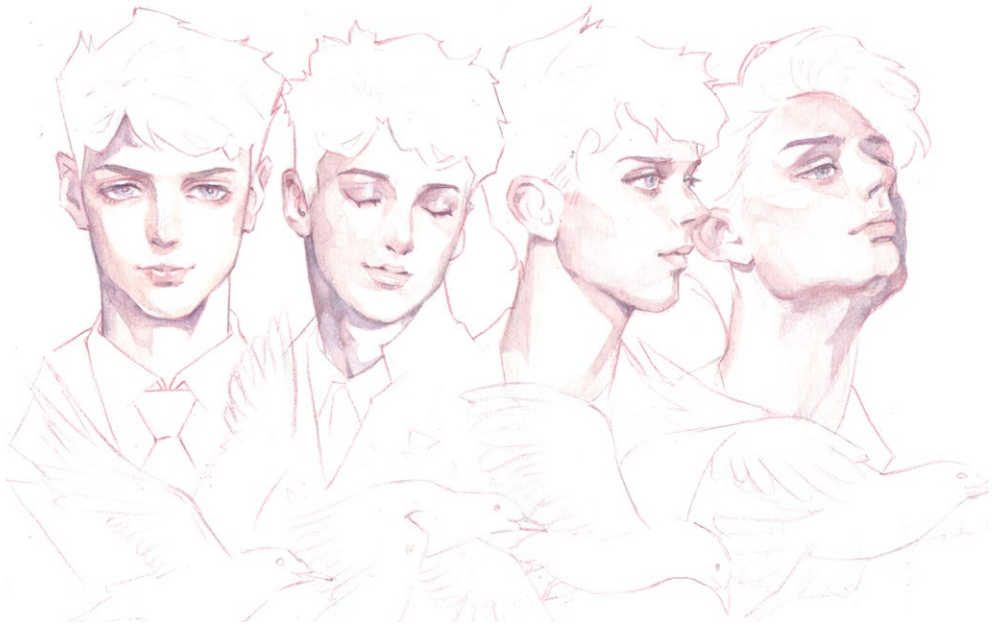


## ПРАКТИКА: ЛИЦО ЮНОШИ С РАЗНЫХ РАКУРСОВ

Нарисуем портрет юноши с четырех ракурсов, чтобы черты лица освещались по-разному, и мы посмотрели, как работают тень и свет.

- **Материалы:** акварель разных цветов, тона кожи.
- **Инструменты:** красный механический карандаш, черный механический карандаш, беличья кисть.





1

- Акварель ShinHan № 414 тон кожи, Holbein № 232 ярко-желтый.
- ЯА киноварь (Shu).

В этой иллюстрации источник света в первых двух случаях будет расположен справа, а в двух других — слева. Закрашивая лицо и шею, мы должны учитывать это и оставить соответствующий освещенный участок пустым для блика. Положение источника света разное, поэтому и место, и форма тени на лице тоже отличаются. Это заметно, например, в разнице изображения носа героя. Глаза и брови можно нарисовать по примеру из предыдущих разделов.

2

- Акварель Holbein № 232 ярко-желтый.
- ЯА бело-голубой (Vyakugun), фиолетовый (Murasaki).

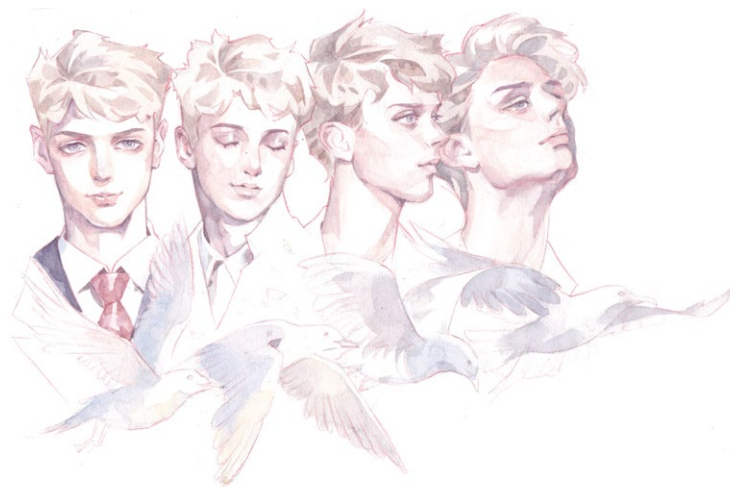
В качестве базового для волос используем разбавленный ярко-желтый, а для тени — небольшое количество фиолетового и бело-голубого. Рисуя волосы под разными углами, нужно не забывать о линии роста и проборе, а также прорисовывать структуру и направление волос для создания объема.



3

• ЯА бело-голубой (Byakugun), фиолетовый (Murasaki), кадмий красный (Sekishu), теплый желтый (Yatabuki).

Для костюма и галстука возьмем фиолетовый и кадмий красный, для светлых перьев чайки на первом плане — разбавленный теплый желтый и бело-голубой, для темных перьев — фиолетовый.





[Почитать описание, рецензии  
и купить на сайте](#)

Лучшие цитаты из книг, бесплатные главы и новинки:

