

ПРОИЗВЕДЕНИЯ

ПЕТРОГЛИФЫ ПАНГУДЭ 32 • БРОНЗОВОЕ ИЗДЕЛИЕ СО СЦЕНАМИ СЕЛЬСКО-ХОЗЯЙСТВЕННОГО ТРУДА 34 • БУДДА 36 • ЧЕРЕПАХА, ОБВИТАЯ ЗМЕЕЙ 38 • БОЛЬШАЯ КУРИЛЬНИЦА ПЭКЧЕ 42 • ПАГОДА ХРАМА МИРЫКСА 44 • РАЗМЫШЛЯЮЩИЙ БУДДА В ПОЗЕ ПАНГАСАЮ 46 • ПАГОДЫ ХРАМА КАМЫНСА 48 • ХРАМ ПУЛЬГУКСА 50 ПЕЩЕРНЫЙ ХРАМ СОККУРАМ 52 • БУДДА ИЗ ПЕЩЕРНОГО ХРАМА СОККУРАМ 54 СЕЛАДОНОВЫЙ ЧАЙНИК В ВИДЕ ДРАКОНА 56 • ТРИАДА 58 • ДВОРЕЦ КЁНБОККУН 60 ПУТЕШЕСТВИЕ ВО СНЕ В ПЕРСИКОВЫЙ САД, АН КЁН 62 • ПОЗДНЯЯ ОСЕНЬ, АН КЁН (ПРЕДПОЛ.) 64 • МУДРЕЦ, СОЗЕРЦАЮЩИЙ ВОДУ, КАН ХИАН 66 • ВАЗА ТИПА МЭБЁН С ИЗОБРАЖЕНИЕМ РЫБ 68 • БУТЫЛЬ С ИЗОБРАЖЕНИЕМ ДРАКОНА 70 • АРБУЗЫ, СИН САИМДАН (ПРЕДПОЛ.) 72 • ВСТРЕЧА СДАВШИХ ЭКЗАМЕН НА ПОЛУЧЕНИЕ ДОЛЖНОСТИ 74 СОБАКА-МАМА СО ЩЕНКАМИ, ЛИ АМ 76 • КОНФУЦИАНСКАЯ ШКОЛА ПЁНСАН 78 ДЕВЯТЬ ИЗЛУЧИН УИШАНЬ, ЛИ СОНГИЛЬ 80 • ЗОЛОТЫЕ ГОРЫ И ВОДЫ, ЛИ ЧИН 82 ЛЕГЕНДА О РОЖДЕНИИ КИМ АЛЬЧЖИ, ЧО СОК (ПРЕДПОЛ.) 84 • ГОРЫ И ВОДЫ, КИМ МЁНГУК 86 • КВЭЗБУЛЬ ИЗ ХРАМА СУДОКСА, ЫНЁЛЬ 88 • АВТОПОРТРЕТ ЮН ТУСО, ЮН ТУСО 90 ПАДАЮЩИЙ С ОСЛИКА ЧЭНЬ ТУАНЬ, ЮН ТУСО (ПРЕДПОЛ.) 92 • ГОРА ИНВАНСАН ПОСЛЕ ДОЖДЯ, ЧОН СОН 94 • АВТОПОРТРЕТ КАН СЕХВАНА, КАН СЕХВАН 96 • КРАСАВИЦА, СИН ЮНБОК 98 • БОРЬБА СИРЫМ, КИМ ХОНДО (ПРЕДПОЛ.) 100 • БЕСКРАЙНИЕ ГОРЫ И РЕКИ, ЛИ ИНМУН 102 • ХОЛОДНОЕ ВРЕМЯ ГОДА, КИМ ЧОНХИ 104 • КАЛЛИГРАФИЯ, КИМ ЧОНХИ 106 ЗАНЯТИЕ ПИСЬМОМ В ДОМИКЕ, УТОПАЮЩЕМ В СЛИВЕ, ЧО ХИРЁН 108 • ЦВЕТЫ, ПТИЦЫ, ЖИВОТНЫЕ, РЫБЫ, ЧАН СЫНОП 110 • АВТОПОРТРЕТ С ВЕЕРОМ, КО ХИДОН 114 • ЗАКАТ, КИМ КВАНХО 116 • ПОРТРЕТ, НА ХЕСОК 118 • АВТОПОРТРЕТ, ПЭ УНСОН 120 • ОДНАЖДЫ ОСЕНЬЮ, ЛИ ИНСОН 122 • ПОРТРЕТ ДРУГА, КУ ПОНУН 124 • ГРУППА ЛЮДЕЙ I, ЛИ КХВЭДЭ 126 • СЛИВА И ВАЗА, КИМ ХВАНГИ 128 • № 1–57, ПАК СОБО 130 • КРУГ ИСТОРИИ, ПАК ЧОНБЭ 132 • ЛИЦО ЧИВОН, КВОН ЧИНГЮ 134 • ШАГ УЛИТКИ, ЛИ КОНЁН 136 • ESCRITURE № 43-78-79-81, ПАК СОБО 138 • МАРКЕТИНГ V: АД, О ЮН 140 • ДОБРОЕ УТРО, МИСТЕР ОРУЭЛЛИ, ПЭК НАМЧЖУН 142 • ПОСАДКА РИСА, СИН ХАКЧХОЛЬ 144 • БЕЗ НАЗВАНИЯ, ПАК ХЁНГИ 146 РОДОСЛОВНАЯ, ЮН СОННАМ 148 • ГОРОДА В ДВИЖЕНИИ – ГРУЗОВИК ПОТТАРИ 2727 КМ, КИМСУЧЖА 150 • ПОЛ, СО ТОХО 152 • КИБОРГИ W1–W4, ЛИ ПУЛЬ 156 • ТАНЦУЮЩИЕ ЛЮДИ, СО СЕОК 158 • БРЕМЕНСКИЕ МУЗЫКАНТЫ, КИМ ХОНСОК 160 • CUSTOS CAVUM, ЧХВЕ УРАМ 162 ПЕРЕВЕДЕННАЯ КЕРАМИКА, ЛИ СУГЁН 164 • ОДУВАНЧИК, ЧХВЕ ЧОНХВА 166

Петроглифы Пангудэ

270 × 970 см • НАЦИОНАЛЬНОЕ СОКРОВИЩЕ № 285, УЛЬСАН, РЕСПУБЛИКА
КОРЕЯ • ОРИГИНАЛЬНОЕ НАЗВАНИЕ: 반구대 암각화

ок. V
—
IV вв.
до н. э.

НАСКАЛЬНОЕ ИСКУССТВО

На Корейском полуострове не обнаружено примеров наскальной живописи, выполненной краской, все изображения вырезаны или высечены на поверхности скал и валунов на открытом воздухе. Известно 15 местонахождений образцов наскального искусства. Создавая такие изображения, люди, как считается, верили в возможность общения с духами, в способность умиротворить дух убитого животного и привлечь удачу.



ДРУГИЕ ПЕТРОГЛИФЫ*Петроглифы Чангири. Корён,*

Республика Корея

Петроглифы Чхончжонни. Ульсан,

Республика Корея

Петроглифы Пангудэ были обнаружены в 1971 году недалеко от современного города Ульсан. Скала размером 8×2 м заполнена изображениями животных, рыб, людей; всего 169 рисунков. Скала на протяжении веков служила местом проведения ритуалов, связанных с охотой и рыбной ловлей. Изображения наносились двумя способами: техникой силуэтной выбивки и неглубокой резьбой, причем одни фигурки вырезались поверх других. Последние предположительно были добавлены жителями государства Силла. На скале изображено 53 кита, 23 оленя; также присутствуют фигурки тигров, лис, кабанов, волков, черепах и зайцев. Человек вырезал китов со стрелами и копьями внутри, тигров в капканах, загнанных оленей, надеясь на успех в охоте или рыбалке. Киты и акулы высечены поверх лесных жителей, что может свидетельствовать о переходе от охоты к рыбной ловле. На скале насчитывается 14 изображений человека: маска или лицо в правом нижнем углу и фигуры шаманов с поднятыми вверх руками и подчеркнутыми признаками принадлежности к мужскому полу. Петроглифы Пангудэ — единственный образец наскальных фигуративных изображений на Корейском полуострове, остальные представляют собой геометрические символы, как предполагают, связанные с культом небесных светил.



Бронзовое изделие со сценами сельскохозяйственного труда

бронзо-
вый
век

БРОНЗА • 13,5 × 12,5 см • НАЦИОНАЛЬНЫЙ МУЗЕЙ КОРЕИ, СЕУЛ, РЕСПУБЛИКА КОРЕЯ • ОРИГИНАЛЬНОЕ НАЗВАНИЕ: 농경문 청동기

БРОНЗОВЫЕ ИЗДЕЛИЯ

Назначение этого предмета неизвестно, однако в верхней части есть шесть отверстий, возможно, его носили на поясе. Бронзовые изделия служили символами власти, и конкретно этот образец мог использовать правитель-шаман во время проведения ритуалов. Бронзовые изделия находят в дольменах; место происхождения этого предмета неизвестно, он был куплен музеем у частного лица.

Это миниатюрное изделие создано техникой воскового литья. Слева, с одной стороны, продето кольцо, еще одно было на утерянной части образца. В верхней части изображены птицы, сидящие на столбах *сонтэ*, — такие ставили в деревнях, уповая на богатый урожай. Люди верили, что птица может передать духам на небе их надежды на благополучие. Вся поверхность обратной стороны изделия разделена на две части декоративным поясом из точек. В верхнем правом углу обнаженный человек в головном уборе с длинными перьями держит в руках орудие, похожее на плуг. У его ног изображено поле в виде четырехугольника из параллельных линий. Человек в нижнем правом углу также занят обработкой земли. В верхнем левом углу фигура в вытянутом головном уборе стоит рядом с сосудом с рисунком в виде сетки. Такой рисунок встречается в керамике неолита. Эти три сцены отражают цикл сельскохозяйственных работ — от пахоты до сбора урожая. Сцены обрамлены поясами из частых параллельных линий и точек. Таким орнаментом украшены многие бронзовые изделия этого периода.

ДРУГИЕ ИЗДЕЛИЯ БРОНЗОВОГО ВЕКА

Бронзовые изделия в форме рукоятки ножа.

Национальный музей Кореи, Сеул, Республика Корея

Бронзовые колокольчики. Национальный музей Кореи, Сеул, Республика Корея





ИЗДЕЛИЯ ИЗ МЕТАЛЛА И ДЕРЕВА

[Почитать описание, рецензии и купить на сайте МИФа](#)

Будда

ПОЗОЛОЧЕННАЯ БРОНЗА • ВЫСОТА 16,2 СМ • НАЦИОНАЛЬНОЕ СОКРОВИЩЕ
 № 119, НАЦИОНАЛЬНЫЙ МУЗЕЙ КОРЕИ, СЕУЛ, РЕСПУБЛИКА КОРЕЯ
 ОРИГИНАЛЬНОЕ НАЗВАНИЕ: 연가7년명 금동여래입상

539
(Когурё)

ДРУГИЕ БУДДИЙСКИЕ СКУЛЬПТУРЫ КОГУРЁ

Будда. V в. Национальный музей
 Кореи, Сеул, Республика Корея
Триада. 583. Фонд искусства
 и культуры Кансон, Сеул,
 Республика Корея

Босоногий Будда стоит в простом монашеском одеянии на лotosовом пьедестале, одна пола одежды накинута на левую руку. У него высокая выпуклость на голове (*ушница*) и длинные уши — это *лакшаны*, обязательные признаки особой красоты Будды. Ладонь левой руки поднята, а правая опущена. Таким жестом (*мудрой*) Будда приветствует обращающегося к нему и желает добра. За фигуркой расположен нимб в виде лепестка лотоса или пламени свечи с выгравированными извивающимися линиями. Нимб символизирует свет, исходящий от Будды. У фигурки непропорционально большие руки и ноги и одеяние из толстой материи, поэтому образ может показаться примитивным. Но мастеру удалось передать состояние умиротворения, в котором находится Будда, — его лицо и улыбка излучают добро. Фигурка создана методом воскового литья. Хорошо сохранилась позолота.

Надпись на обратной стороне нимба гласит: «Глубоко уважающий Будду ученик Сынён — главный монах Восточного храма в Пхеньяне, вместе с 40 помощниками в год *киминён* (539-й) отлили тысячу фигурок Будды. Это двадцать девятая скульптура». Эта цифра — тысяча фигурок — доказывает, насколько масштабным было производство буддийской скульптуры в Когурё.

БУДДИЙСКАЯ СКУЛЬПТУРА КОГУРЁ

Известно мало образцов буддийской скульптуры Когурё. Часто установить точное место и время создания изделия невозможно. Эта скульптура уникальна, так как надпись на обратной стороне нимба сообщает место, год и обстоятельства ее создания.





РАЗМЫШЛЯЮЩИЙ [Почитать описание, рецензии и купить на сайте МИФа](#) Будда в позе парасано с 70-ю подерзками металлов с. 211

Черепаша, обвитая змеей (копия)

рубеж VI
—
VII вв.
(Когурё)

ГРОБНИЦА КАНСОДЭ • НАЦИОНАЛЬНЫЙ МУЗЕЙ КОРЕИ, СЕУЛ, РЕСПУБЛИКА
КОРЕЯ • ОРИГИНАЛЬНОЕ НАЗВАНИЕ: 현무도

ДРУГИЕ РАСПИСАННЫЕ ГРОБНИЦЫ КОГУРЁ

Токхынни. 408. Провинция

Пхённан-намдо, КНДР

Анак № 3. 357. Провинция

Хванхэ-намдо, КНДР

Муёнчхон. V в. Цзиань, КНР

Какчочхон. V в. Цзиань, КНР

Санёнчхон. V в. Провинция

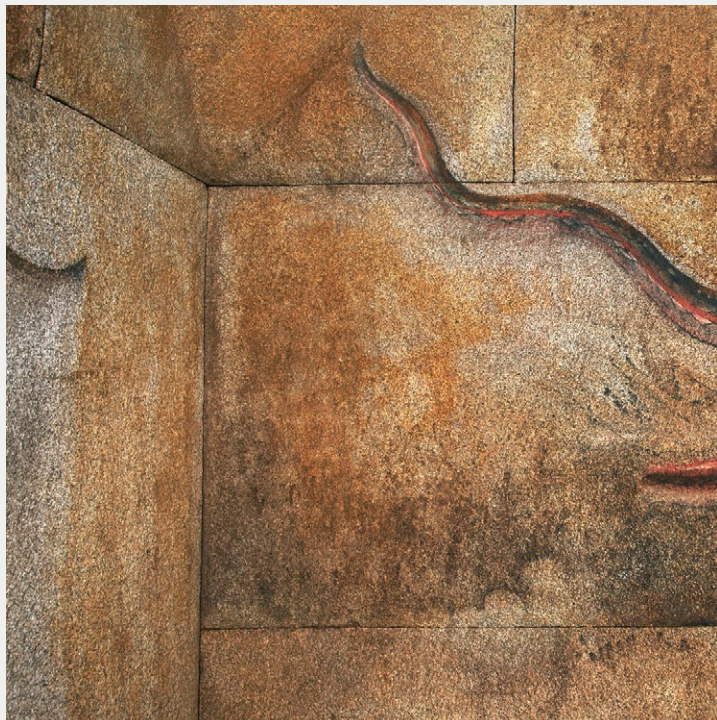
Пхённан-намдо, КНДР

«Черепаша, обвитая змеей» из гробницы Кансодэ — один из самых известных примеров стенописи эпохи Трёх государств. Гробница представляет собой курган с большой прямоугольной погребальной камерой из гранитных блоков со ступенчатым потолком и коридором. Длина одной стороны гробницы — 51,6 м, высота — 8,86 м. Длина погребальной камеры — 3,12 м, высота потолка — 3,51 м. На поверхности отшлифованных гранитных стен минеральными пигментами изображены четыре духа *сасин* — хранители сторон света: феникс (юг), голубой дракон (восток),

Голубой дракон (копия). Гробница Кансодэ. Рубеж VI—VII вв. Национальный музей Кореи, Сеул, Республика Корея

СТЕНОПИСЬ ГРОБНИЦ КОГУРЁ

Изображения четырех духов встречаются в гробницах Когурё V—VII веков. В более ранних захоронениях они занимали лишь часть стены рядом с портретами хозяев гробницы или на потолке. К VII веку им отводилась большая часть поверхности стен, что объясняют усилением веры в их силу и надеждой правителей оказаться под их защитой по мере того, как страна теряла былую мощь.



белый тигр (запад), черепаха, обвитая змеей (север).

Духи написаны пятью основными цветами: красным, синим, зеленым, желтым и черным. Этот образец стенописи хорошо сохранился и отличается высоким уровнем работы художника.

Сасины охраняли усопшего и сопровождали его в загробный мир. Черепаха широким шагом идет по небесам, змея изящно обвивает панцирь черепахи. Их головы обращены друг к другу, из ртов, словно пламя, вырывается поток энергии. Союз черепахи и змеи символизирует гармонию *инь* и *ян*. Изображение наполнено силой и динамикой. Сегодня это один из символов КНДР как наследницы древнего корейского государства.



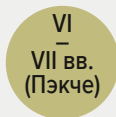


[Почитать описание, рецензии и купить на сайте МИФа](#)



[Почитать описание, рецензии и купить на сайте МИФа](#)

Большая курильница Пэкче



БРОНЗА • ВЫСОТА 61,8 СМ • НАЦИОНАЛЬНОЕ СОКРОВИЩЕ № 287,
ГОСУДАРСТВЕННЫЙ МУЗЕЙ ПУЁ, РЕСПУБЛИКА КОРЕЯ • ОРИГИНАЛЬНОЕ
НАЗВАНИЕ: 백제 금동대향로

ДРУГИЕ ОБРАЗЦЫ ДЕКОРАТИВНО-ПРИКЛАДНОГО ИСКУССТВА ПЭКЧЕ

Золотая корона. VI в.

Национальное сокровище № 154,
Государственный музей Кончжу,
Республика Корея

Реликварий из пагоды храма

Мирыкса. VII в. Государственный
музей Иксана, Иксан, Республика
Корея

В 1992 году во время раскопок буддийского храма Нынсанни была обнаружена позолоченная бронзовая курильница высотой 61,8 см, массой 11,8 кг. Это самая большая из найденных на Корейском полуострове курильниц. Она состоит из двух частей: крышки и чаши на высокой ножке. Курильницу держит в зубах извивающийся дракон, а крышку венчает расправивший крылья феникс с длинным хвостом. Под подбородком птица держит исполняющую желания жемчужину *чинтамани*. Крышка выполнена в виде острова-горы Пэнлай — места обитания бессмертных в даосской мифологии. Под фениксом сидят пять музыкантов. По ободку крышки выступают 23 горы, населенные животными, мифическими существами и людьми. На чаше выполнены три ряда лепестков лотоса с фигурками людей, животных и рыб. В буддизме лотос символизирует перерождение.

В курильнице соединились даосская и буддийская символика — такое смешение встречается и в других предметах декоративно-прикладного искусства Пэкче. Курильницу могли использовать во время буддийских церемоний или для проведения поминальных ритуалов. У нее есть схожие черты с китайскими курильницами *бошаньлу* периода династии Хань.

ЛИТЕЙНЫЕ ИЗДЕЛИЯ ПЭКЧЕ

Относительно некорейского происхождения курильницы шли споры, однако последние исследования доказывают, что она представляет собой образец литейного мастерства жителей Пэкче. Изделия разного размера и уровня сложности изготавливали методом воскового литья, эта техника была известна со времен неолита. Курильница показывает, каких высот достигли мастера Пэкче в обработке металлов.





[Почитать описание, рецензии и купить на сайте МИФа](#)
ДРАКОНЫ с. 189 ЛОТУС с. 190 ДЕКООРНАЦИЯ ИЗДЕЛИЙ ИЗ МЕТАЛЛОВ с. 212

Пагода храма Мирькса

ГРАНИТ • ВЫСОТА 14,2 м • НАЦИОНАЛЬНОЕ СОКРОВИЩЕ № 11, ИКСАН,
РЕСПУБЛИКА КОРЕЯ • ОРИГИНАЛЬНОЕ НАЗВАНИЕ: 미륵사지 석탑

VII в.
(Пэкче)

В первой половине VII века в районе современного города Иксан был построен грандиозный буддийский храм площадью 14 000 м². Он состоял из множества строений. Напротив трех алтарных помещений были возведены три пагоды: деревянная и две гранитные. Сохранились фундаменты деревянных сооружений и одна из гранитных пагод высотой 14,2 м. Это самая большая уцелевшая гранитная пагода на Корейском полуострове.

Пагода сложена из гранитных блоков без использования связующих материалов, предположительно она была 7–9-этажной. В основании есть небольшое помещение. Строение повторяет внешний вид деревянных пагод с колоннами и нишами. Ярусы и крыши сужаются кверху, этажи разделены выступающими пилястрами, концы крыш слегка изогнуты.

В 2009 году в процессе реконструкции внутри основания пагоды обнаружили сокровищницу с реликварием и золотой табличкой. Выгравированная на табличке надпись сообщает, что идея возвести храм принадлежала супруге вана Му (580–641) и что в 639 году она заложила в пагоду сарира Будды с надеждой на процветание королевской семьи и спасение всех верующих. О строительстве храма также сохранилась запись в «Самгук Юса», письменном источнике о ранней истории Кореи, согласно которому король с супругой увидели посреди лotosового пруда триаду Майтрейи и возвели храм для почитания трех бодхисатв. Легенда объясняет, почему в храме было три алтарных помещения и три пагоды.

РЕЛИКВАРИЙ ИЗ ПАГОДЫ ХРАМА МИРЬКСА

Реликварий состоял из трех сосудов, помещенных один в другой. Внешний из позолоченной бронзы и средний из золота украшены узором из рядов лепестков лотоса и растительным орнаментом. Третий, стеклянный, сосуд не сохранился. В сокровищницу были заложены низантные на нитки жемчужины, золотые и стеклянные бусины, подвески из нефрита, серебряные украшения, бронзовые шатулки — всего около 9900 предметов. Все сокровища были обернуты в ткань с золотыми нитями.

ДРУГИЕ БУДДИЙСКИЕ ХРАМЫ ЭПОХИ ТРЕХ ГОСУДАРСТВ

Храм Чоннимса. VII в. Провинция Чхунчхон-намдо, Республика Корея

Храм Вангунни. VII в. Иксан, Республика Корея





Реликварий из пагоды храма Мирюкса.
VII в. Позолоченная бронза. Высота 13 см.
Золото. Высота 5,9 см. Государственный
музей Иксана, Иксан, Республика Корея



Размышляющий Будда в позе пангасаю

перв.
пол.
VII в.

ПОЗОЛОЧЕННАЯ БРОНЗА • ВЫСОТА 90,8 СМ • НАЦИОНАЛЬНОЕ
СОКРОВИЩЕ № 83, НАЦИОНАЛЬНЫЙ МУЗЕЙ КОРЕИ, СЕУЛ, РЕСПУБЛИКА
КОРЕЯ • ОРИГИНАЛЬНОЕ НАЗВАНИЕ: 금동 반가사유상

ДРУГИЕ БРОНЗОВЫЕ СКУЛЬПТУРЫ ЭПОХИ ТРЕХ ГОСУДАРСТВ

Позолоченный Авалокитешвара.

VII в. Государственный музей
Кончжу, Республика Корея

Позолоченный бодхисатва. VII в.

Государственный музей Пюё,
Республика Корея

Размышляющий Будда — одно из самых известных произведений буддийского искусства Кореи. Будда запечатлен в позе пангасаю: одна нога закинута на колено другой, пальцы руки касаются щеки. Это поза глубокого размышления, в которое погрузился Будда, думая о человеческих страданиях. Образ размышляющего Будды появился в Индии в II–III веках и получил широкое распространение в Пэкче и Силла в VI–VII веках. Сведений о том, где была найдена скульптура, нет, что усложняет датировку и интерпретацию произведения.

Скульптура создана техникой воскового литья: сначала вылепили глиняную модель с металлическими стержнями внутри, ее высушили и обожгли, затем покрыли воском и вырезали скульптуру желаемого вида. После был нанесен толстый слой глины, изделие нагрели, чтобы воск растаял и вытек, а в образовавшееся пространство залили бронзу. Глиняный кокон разбили, поверхность скульптуры отшлифовали и покрыли золотом. Слой позолоченной бронзы составляет от 0,2 до 1 см. Скульптура весит 112,2 кг, ее высота — 90,8 см.

БРОНЗОВЫЕ СКУЛЬПТУРЫ ЭПОХИ ТРЕХ ГОСУДАРСТВ

Принято считать, что скульптура изображает бодхисатву Майтрею, Будду будущего, который явится на землю и спасет каждого. Поза полулотоса может символизировать то, что ради спасения людей он отказался переходить в нирвану. Также есть мнение, что прототипом скульптуры стал Сиддхартха Гаутама, размышляющий об эфемерности жизни. Улыбка символизирует момент прозрения.





[Почитать описание, рецензии и купить на сайте МИФа](#)

ПЕЩЕРНЫЙ ХРАМ СОКРАТАМ С. 52 ИЗДЕЛИЯ ИЗ МЕТАЛЛОВ С. 211

Пагоды храма Камынса

ГРАНИТ • ВЫСОТА 13,4 М • КЁНЧЖУ, РЕСПУБЛИКА КОРЕЯ
ОРИГИНАЛЬНОЕ НАЗВАНИЕ: 감은사 삼층석탑

682
(Об.
Силла)



[Почитать описание, отзывы и купить на сайте МИФа](#)



ДРУГИЕ ПАГОДЫ С РЕЛИКВАРИЯМИ ОБЪЕДИНЕННОГО СИЛЛА

Пагода Соккатхал. VIII в. Храм Пульгукса, Кёнчжу, Республика Корея

Пагода храма Соннимса. IX в. Государственный музей Тэгу, Республика Корея

Первый правитель Объединенного Силла ван (король) Мунму (626–681) в надежде защитить созданное им королевство от набегов японских пиратов заложил недалеко от берега моря, в районе столицы (Кёнчжу), буддийский храм. Строительство в 682 году завершил его сын, ван Синмун (ум. 692). Мунму обещал после смерти стать драконом, чтобы защищать буддизм и страну от неприятелей. Согласно «Самгук Юса», его похоронили в Японском (Восточном) море. Чтобы король-дракон мог посещать храм, был вырыт неглубокий ров, ведущий под главное алтарное помещение, а фундамент строения сложили так, чтобы в него затекала вода.

Во дворе храма возвели две одинаковые гранитные пагоды. В отличие от пагоды храма Мирькса, они сложены из меньшего количества гранитных блоков и выглядят более строгими. В 1966 году в западной, а в 1996 году — и в восточной пагоде были найдены почти одинаковые реликварии в виде беседок с фигурками музыкантов, монахов, стражников, охраняющих главное сокровище — стеклянный бутылек со священными частицами сарира. Четыре стороны беседки из восточной пагоды охраняют львы — символы королевской власти Будды, в нишах основания изображены буддийские божества. Пьедестал оформлен в виде ряда лепестков лотоса. Короба реликвариев украшены рельефными пластичными изображениями небесный царей — стражников створон света.

ПАГОДЫ С РЕЛИКВАРИЯМИ

Пагоды создавались для хранения реликвий и сокровищ, преподносимых Будде и бодхисатвам. Пагоды считались священными строениями, и их расхищения были скорее исключением. В XX–XXI веках реликварии находили в процессе реконструкции пагод. Обнаруженные реликварии хранятся в музеях, сегодня их стараются не вывозить из региона, где они были найдены.

Реликварий из пагоды храма Камынса. 682. Кёнчжу, Республика Корея



[Почитать описание, рецензии и купить на сайте МИФА](#)



[Почитать описание, рецензии
и купить на сайте](#)

Лучшие цитаты из книг, бесплатные главы и новинки:

