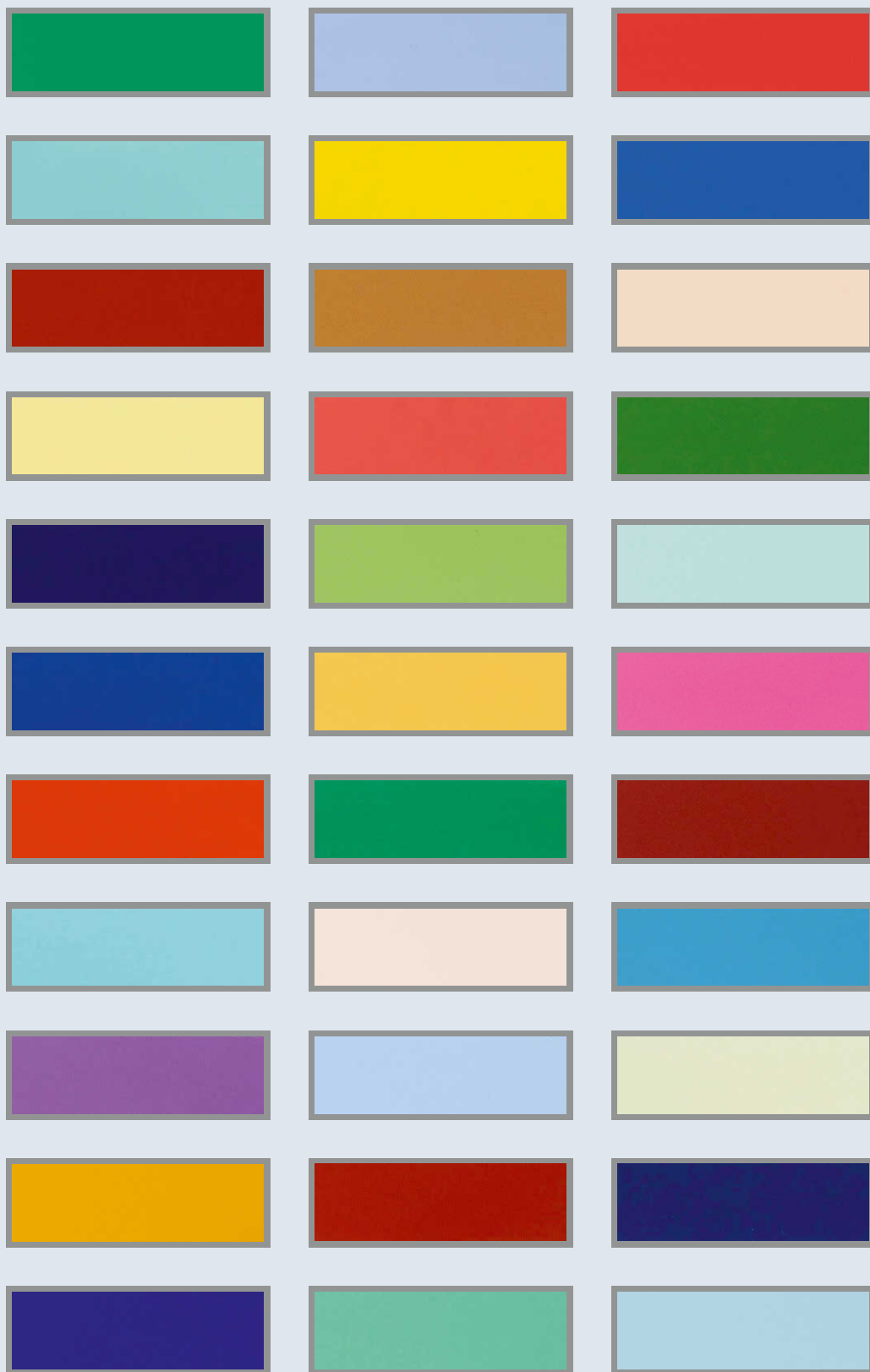


# АНАТОМИЯ ЦВЕТА



128 JOHN M



Berger's  
Paint  
ESTD 1858

AGENT

FOR

LEWIS BERGER & SON

COLOUR PAINT VARNISH  
&

WHITE LEAD MANUFACTURERS







# MAYLAND 128

HALLS  
SANITARY  
WASHABLE  
DISTENPE

Berger's Paints & Varnishes

Berger's Paints & Varnishes

AGENT TO THE  
SUN  
THE  
OFFICE

STACK  
MADE  
WHITE LEAD

STACK  
MADE  
WHITE LEAD

STACK  
MADE  
WHITE LEAD

[Почитать описание, рецензии и купить на сайте МИФа](#)













[Почитать описание, рецензии и купить на сайте МИФа](#)





[Почитать описание, рецензии и купить на сайте МИФа](#)

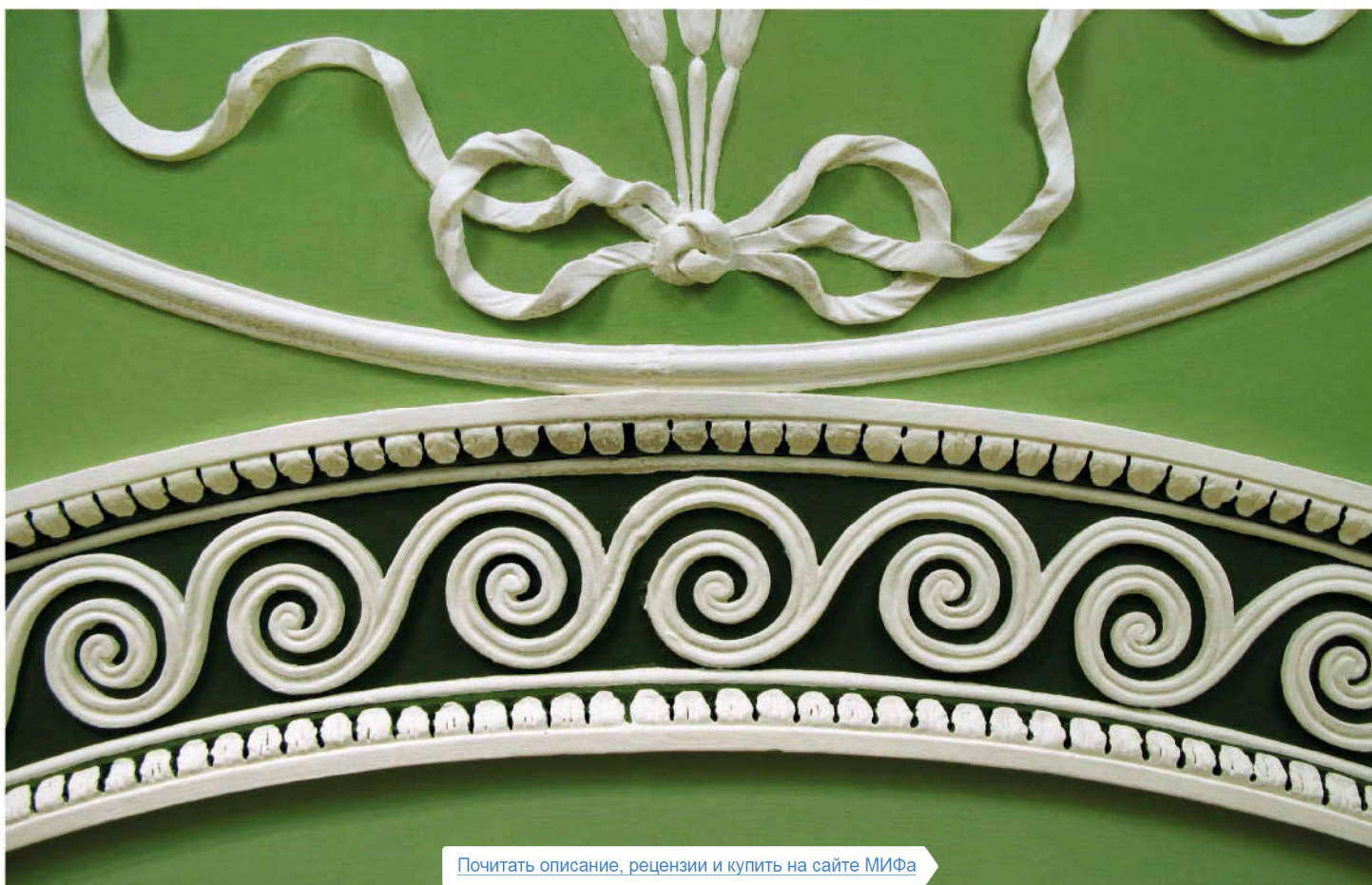






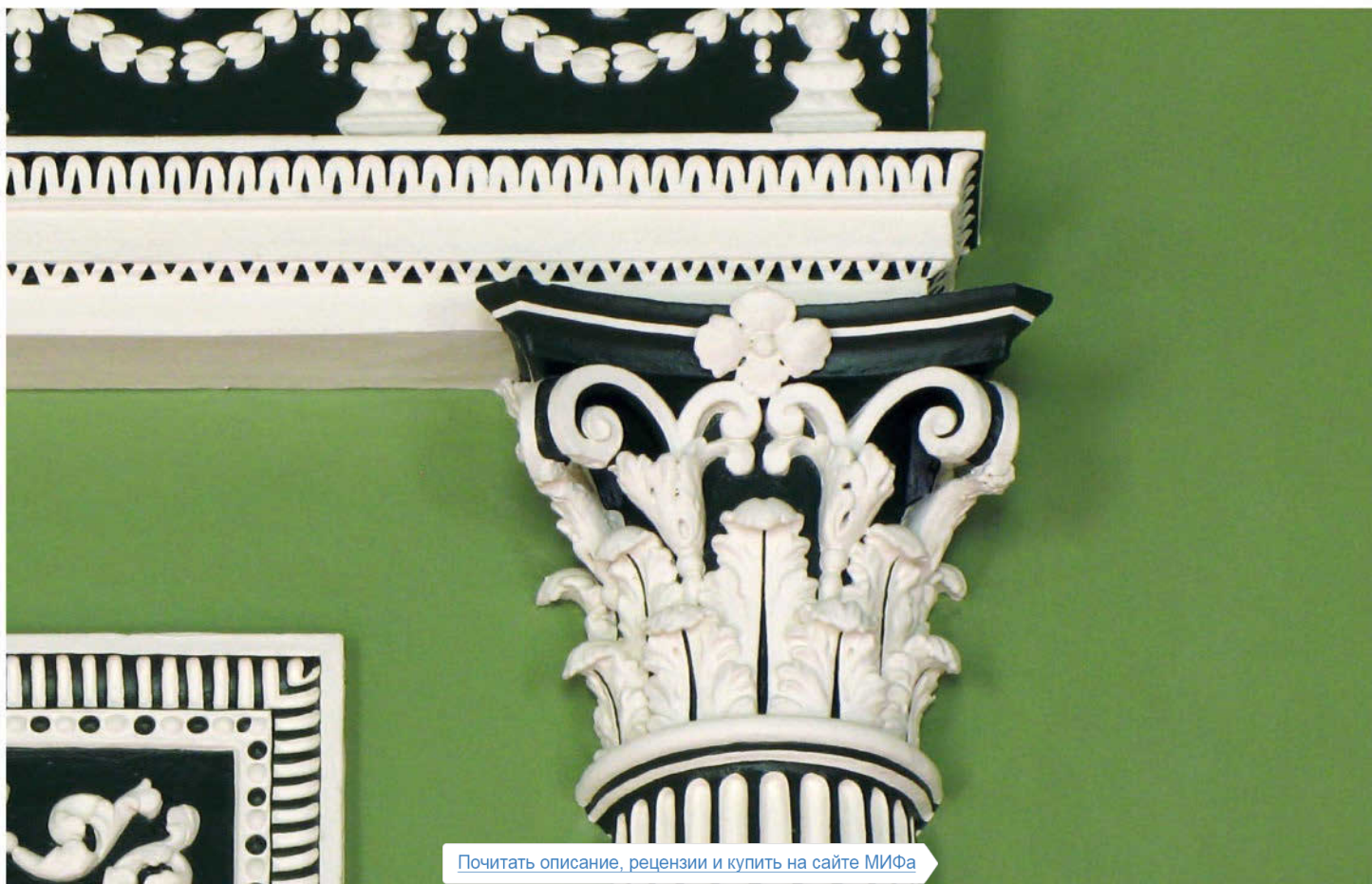
<p><b>CADMIUM ORANGE</b> 1</p> <p>EQUIVALENT TO BRITISH COLOUR COUNCIL: No. 44 DIN: 1917 ISO: 3189 MUNDT: 44 ASTM: D 1535 DEFINITION: 44</p> <p><b>History:</b> The name of this color is derived from the fact that it is a cadmium compound.</p> <p><b>Foreign Synonyms:</b> Cadmium Orange Cadmium Orange Cadmium Orange Cadmium Orange Cadmium Orange</p> <p><b>Historical Examples:</b> 1. Cadmium Orange 2. Cadmium Orange 3. Cadmium Orange</p>	<p><b>TANGERINE ORANGE</b> 2</p> <p>EQUIVALENT TO BRITISH COLOUR COUNCIL: No. 45 DIN: 1917 ISO: 3189 MUNDT: 45 ASTM: D 1535 DEFINITION: 45</p> <p><b>History:</b> The name of this color is derived from the fact that it is a tangerine color.</p> <p><b>Foreign Synonyms:</b> Tangerine Orange Tangerine Orange Tangerine Orange Tangerine Orange Tangerine Orange</p> <p><b>Historical Examples:</b> 1. Tangerine Orange 2. Tangerine Orange 3. Tangerine Orange</p>	<p><b>ORPIMENT ORANGE</b> 3</p> <p>EQUIVALENT TO BRITISH COLOUR COUNCIL: No. 46 DIN: 1917 ISO: 3189 MUNDT: 46 ASTM: D 1535 DEFINITION: 46</p> <p><b>History:</b> The name of this color is derived from the fact that it is a orpiment color.</p> <p><b>Foreign Synonyms:</b> Orpiment Orange Orpiment Orange Orpiment Orange Orpiment Orange Orpiment Orange</p> <p><b>Historical Examples:</b> 1. Orpiment Orange 2. Orpiment Orange 3. Orpiment Orange</p>	<p><b>MARIGOLD ORANGE</b> 4</p> <p>EQUIVALENT TO BRITISH COLOUR COUNCIL: No. 47 DIN: 1917 ISO: 3189 MUNDT: 47 ASTM: D 1535 DEFINITION: 47</p> <p><b>History:</b> The name of this color is derived from the fact that it is a marigold color.</p> <p><b>Foreign Synonyms:</b> Marigold Orange Marigold Orange Marigold Orange Marigold Orange Marigold Orange</p> <p><b>Historical Examples:</b> 1. Marigold Orange 2. Marigold Orange 3. Marigold Orange</p>	<p><b>ORANGE</b> 5</p> <p>EQUIVALENT TO BRITISH COLOUR COUNCIL: No. 48 DIN: 1917 ISO: 3189 MUNDT: 48 ASTM: D 1535 DEFINITION: 48</p> <p><b>History:</b> The name of this color is derived from the fact that it is an orange color.</p> <p><b>Foreign Synonyms:</b> Orange Orange Orange Orange Orange</p> <p><b>Historical Examples:</b> 1. Orange 2. Orange 3. Orange</p>	<p><b>SATURN RED</b> 6</p> <p>EQUIVALENT TO BRITISH COLOUR COUNCIL: No. 49 DIN: 1917 ISO: 3189 MUNDT: 49 ASTM: D 1535 DEFINITION: 49</p> <p><b>History:</b> The name of this color is derived from the fact that it is a saturn red color.</p> <p><b>Foreign Synonyms:</b> Saturn Red Saturn Red Saturn Red Saturn Red Saturn Red</p> <p><b>Historical Examples:</b> 1. Saturn Red 2. Saturn Red 3. Saturn Red</p>	<p><b>NASTURTIUM RED</b> 7</p> <p>EQUIVALENT TO BRITISH COLOUR COUNCIL: No. 50 DIN: 1917 ISO: 3189 MUNDT: 50 ASTM: D 1535 DEFINITION: 50</p> <p><b>History:</b> The name of this color is derived from the fact that it is a nasturtium red color.</p> <p><b>Foreign Synonyms:</b> Nasturtium Red Nasturtium Red Nasturtium Red Nasturtium Red Nasturtium Red</p> <p><b>Historical Examples:</b> 1. Nasturtium Red 2. Nasturtium Red 3. Nasturtium Red</p>
<p><b>CRIMSON</b> 8</p> <p>EQUIVALENT TO BRITISH COLOUR COUNCIL: No. 51 DIN: 1917 ISO: 3189 MUNDT: 51 ASTM: D 1535 DEFINITION: 51</p> <p><b>History:</b> The name of this color is derived from the fact that it is a crimson color.</p> <p><b>Foreign Synonyms:</b> Crimson Crimson Crimson Crimson Crimson</p> <p><b>Historical Examples:</b> 1. Crimson 2. Crimson 3. Crimson</p>	<p><b>ROSE Madder</b> 9</p> <p>EQUIVALENT TO BRITISH COLOUR COUNCIL: No. 52 DIN: 1917 ISO: 3189 MUNDT: 52 ASTM: D 1535 DEFINITION: 52</p> <p><b>History:</b> The name of this color is derived from the fact that it is a rose madder color.</p> <p><b>Foreign Synonyms:</b> Rose Madder Rose Madder Rose Madder Rose Madder Rose Madder</p> <p><b>Historical Examples:</b> 1. Rose Madder 2. Rose Madder 3. Rose Madder</p>	<p><b>TYRIAN ROSE</b> 10</p> <p>EQUIVALENT TO BRITISH COLOUR COUNCIL: No. 53 DIN: 1917 ISO: 3189 MUNDT: 53 ASTM: D 1535 DEFINITION: 53</p> <p><b>History:</b> The name of this color is derived from the fact that it is a tyrian rose color.</p> <p><b>Foreign Synonyms:</b> Tyrian Rose Tyrian Rose Tyrian Rose Tyrian Rose Tyrian Rose</p> <p><b>Historical Examples:</b> 1. Tyrian Rose 2. Tyrian Rose 3. Tyrian Rose</p>	<p><b>ROSE BENGAL</b> 11</p> <p>EQUIVALENT TO BRITISH COLOUR COUNCIL: No. 54 DIN: 1917 ISO: 3189 MUNDT: 54 ASTM: D 1535 DEFINITION: 54</p> <p><b>History:</b> The name of this color is derived from the fact that it is a rose bengal color.</p> <p><b>Foreign Synonyms:</b> Rose Bengal Rose Bengal Rose Bengal Rose Bengal Rose Bengal</p> <p><b>Historical Examples:</b> 1. Rose Bengal 2. Rose Bengal 3. Rose Bengal</p>	<p><b>SOLFERINO PURPLE</b> 12</p> <p>EQUIVALENT TO BRITISH COLOUR COUNCIL: No. 55 DIN: 1917 ISO: 3189 MUNDT: 55 ASTM: D 1535 DEFINITION: 55</p> <p><b>History:</b> The name of this color is derived from the fact that it is a solferino purple color.</p> <p><b>Foreign Synonyms:</b> Solferino Purple Solferino Purple Solferino Purple Solferino Purple Solferino Purple</p> <p><b>Historical Examples:</b> 1. Solferino Purple 2. Solferino Purple 3. Solferino Purple</p>	<p><b>MAGENTA</b> 13</p> <p>EQUIVALENT TO BRITISH COLOUR COUNCIL: No. 56 DIN: 1917 ISO: 3189 MUNDT: 56 ASTM: D 1535 DEFINITION: 56</p> <p><b>History:</b> The name of this color is derived from the fact that it is a magenta color.</p> <p><b>Foreign Synonyms:</b> Magenta Magenta Magenta Magenta Magenta</p> <p><b>Historical Examples:</b> 1. Magenta 2. Magenta 3. Magenta</p>	<p><b>FUCHSIA PURPLE</b> 14</p> <p>EQUIVALENT TO BRITISH COLOUR COUNCIL: No. 57 DIN: 1917 ISO: 3189 MUNDT: 57 ASTM: D 1535 DEFINITION: 57</p> <p><b>History:</b> The name of this color is derived from the fact that it is a fuchsia purple color.</p> <p><b>Foreign Synonyms:</b> Fuchsia Purple Fuchsia Purple Fuchsia Purple Fuchsia Purple Fuchsia Purple</p> <p><b>Historical Examples:</b> 1. Fuchsia Purple 2. Fuchsia Purple 3. Fuchsia Purple</p>
<p><b>VIOLET</b> 15</p> <p>EQUIVALENT TO BRITISH COLOUR COUNCIL: No. 58 DIN: 1917 ISO: 3189 MUNDT: 58 ASTM: D 1535 DEFINITION: 58</p> <p><b>History:</b> The name of this color is derived from the fact that it is a violet color.</p> <p><b>Foreign Synonyms:</b> Violet Violet Violet Violet Violet</p> <p><b>Historical Examples:</b> 1. Violet 2. Violet 3. Violet</p>	<p><b>CAMPANULA VIOLET</b> 16</p> <p>EQUIVALENT TO BRITISH COLOUR COUNCIL: No. 59 DIN: 1917 ISO: 3189 MUNDT: 59 ASTM: D 1535 DEFINITION: 59</p> <p><b>History:</b> The name of this color is derived from the fact that it is a campanula violet color.</p> <p><b>Foreign Synonyms:</b> Campanula Violet Campanula Violet Campanula Violet Campanula Violet Campanula Violet</p> <p><b>Historical Examples:</b> 1. Campanula Violet 2. Campanula Violet 3. Campanula Violet</p>	<p><b>ASTER VIOLET</b> 17</p> <p>EQUIVALENT TO BRITISH COLOUR COUNCIL: No. 60 DIN: 1917 ISO: 3189 MUNDT: 60 ASTM: D 1535 DEFINITION: 60</p> <p><b>History:</b> The name of this color is derived from the fact that it is an aster violet color.</p> <p><b>Foreign Synonyms:</b> Aster Violet Aster Violet Aster Violet Aster Violet Aster Violet</p> <p><b>Historical Examples:</b> 1. Aster Violet 2. Aster Violet 3. Aster Violet</p>	<p><b>METHYL VIOLET</b> 18</p> <p>EQUIVALENT TO BRITISH COLOUR COUNCIL: No. 61 DIN: 1917 ISO: 3189 MUNDT: 61 ASTM: D 1535 DEFINITION: 61</p> <p><b>History:</b> The name of this color is derived from the fact that it is a methyl violet color.</p> <p><b>Foreign Synonyms:</b> Methyl Violet Methyl Violet Methyl Violet Methyl Violet Methyl Violet</p> <p><b>Historical Examples:</b> 1. Methyl Violet 2. Methyl Violet 3. Methyl Violet</p>	<p><b>HYACINTH BLUE</b> 19</p> <p>EQUIVALENT TO BRITISH COLOUR COUNCIL: No. 62 DIN: 1917 ISO: 3189 MUNDT: 62 ASTM: D 1535 DEFINITION: 62</p> <p><b>History:</b> The name of this color is derived from the fact that it is a hyacinth blue color.</p> <p><b>Foreign Synonyms:</b> Hyacinth Blue Hyacinth Blue Hyacinth Blue Hyacinth Blue Hyacinth Blue</p> <p><b>Historical Examples:</b> 1. Hyacinth Blue 2. Hyacinth Blue 3. Hyacinth Blue</p>	<p><b>LOBELIA BLUE</b> 20</p> <p>EQUIVALENT TO BRITISH COLOUR COUNCIL: No. 63 DIN: 1917 ISO: 3189 MUNDT: 63 ASTM: D 1535 DEFINITION: 63</p> <p><b>History:</b> The name of this color is derived from the fact that it is a lobelia blue color.</p> <p><b>Foreign Synonyms:</b> Lobelia Blue Lobelia Blue Lobelia Blue Lobelia Blue Lobelia Blue</p> <p><b>Historical Examples:</b> 1. Lobelia Blue 2. Lobelia Blue 3. Lobelia Blue</p>	<p><b>GENTIAN BLUE</b> 21</p> <p>EQUIVALENT TO BRITISH COLOUR COUNCIL: No. 64 DIN: 1917 ISO: 3189 MUNDT: 64 ASTM: D 1535 DEFINITION: 64</p> <p><b>History:</b> The name of this color is derived from the fact that it is a gentian blue color.</p> <p><b>Foreign Synonyms:</b> Gentian Blue Gentian Blue Gentian Blue Gentian Blue Gentian Blue</p> <p><b>Historical Examples:</b> 1. Gentian Blue 2. Gentian Blue 3. Gentian Blue</p>
<p><b>KINGFISHER BLUE</b> 22</p> <p>EQUIVALENT TO BRITISH COLOUR COUNCIL: No. 65 DIN: 1917 ISO: 3189 MUNDT: 65 ASTM: D 1535 DEFINITION: 65</p> <p><b>History:</b> The name of this color is derived from the fact that it is a kingfisher blue color.</p> <p><b>Foreign Synonyms:</b> Kingfisher Blue Kingfisher Blue Kingfisher Blue Kingfisher Blue Kingfisher Blue</p> <p><b>Historical Examples:</b> 1. Kingfisher Blue 2. Kingfisher Blue 3. Kingfisher Blue</p>	<p><b>INDIAN BLUE</b> 23</p> <p>EQUIVALENT TO BRITISH COLOUR COUNCIL: No. 66 DIN: 1917 ISO: 3189 MUNDT: 66 ASTM: D 1535 DEFINITION: 66</p> <p><b>History:</b> The name of this color is derived from the fact that it is an indian blue color.</p> <p><b>Foreign Synonyms:</b> Indian Blue Indian Blue Indian Blue Indian Blue Indian Blue</p> <p><b>Historical Examples:</b> 1. Indian Blue 2. Indian Blue 3. Indian Blue</p>	<p><b>CAPRI BLUE</b> 24</p> <p>EQUIVALENT TO BRITISH COLOUR COUNCIL: No. 67 DIN: 1917 ISO: 3189 MUNDT: 67 ASTM: D 1535 DEFINITION: 67</p> <p><b>History:</b> The name of this color is derived from the fact that it is a capri blue color.</p> <p><b>Foreign Synonyms:</b> Capri Blue Capri Blue Capri Blue Capri Blue Capri Blue</p> <p><b>Historical Examples:</b> 1. Capri Blue 2. Capri Blue 3. Capri Blue</p>	<p><b>LANGITE GREEN</b> 25</p> <p>EQUIVALENT TO BRITISH COLOUR COUNCIL: No. 68 DIN: 1917 ISO: 3189 MUNDT: 68 ASTM: D 1535 DEFINITION: 68</p> <p><b>History:</b> The name of this color is derived from the fact that it is a langite green color.</p> <p><b>Foreign Synonyms:</b> Langite Green Langite Green Langite Green Langite Green Langite Green</p> <p><b>Historical Examples:</b> 1. Langite Green 2. Langite Green 3. Langite Green</p>	<p><b>JADE GREEN</b> 26</p> <p>EQUIVALENT TO BRITISH COLOUR COUNCIL: No. 69 DIN: 1917 ISO: 3189 MUNDT: 69 ASTM: D 1535 DEFINITION: 69</p> <p><b>History:</b> The name of this color is derived from the fact that it is a jade green color.</p> <p><b>Foreign Synonyms:</b> Jade Green Jade Green Jade Green Jade Green Jade Green</p> <p><b>Historical Examples:</b> 1. Jade Green 2. Jade Green 3. Jade Green</p>	<p><b>VIRIDIAN GREEN</b> 27</p> <p>EQUIVALENT TO BRITISH COLOUR COUNCIL: No. 70 DIN: 1917 ISO: 3189 MUNDT: 70 ASTM: D 1535 DEFINITION: 70</p> <p><b>History:</b> The name of this color is derived from the fact that it is a viridian green color.</p> <p><b>Foreign Synonyms:</b> Viridian Green Viridian Green Viridian Green Viridian Green Viridian Green</p> <p><b>Historical Examples:</b> 1. Viridian Green 2. Viridian Green 3. Viridian Green</p>	<p><b>CHRYSOCELLA GREEN</b> 28</p> <p>EQUIVALENT TO BRITISH COLOUR COUNCIL: No. 71 DIN: 1917 ISO: 3189 MUNDT: 71 ASTM: D 1535 DEFINITION: 71</p> <p><b>History:</b> The name of this color is derived from the fact that it is a chrysocella green color.</p> <p><b>Foreign Synonyms:</b> Chrysocella Green Chrysocella Green Chrysocella Green Chrysocella Green Chrysocella Green</p> <p><b>Historical Examples:</b> 1. Chrysocella Green 2. Chrysocella Green 3. Chrysocella Green</p>
<p><b>DRESDEN YELLOW</b> 29</p> <p>EQUIVALENT TO BRITISH COLOUR COUNCIL: No. 72 DIN: 1917 ISO: 3189 MUNDT: 72 ASTM: D 1535 DEFINITION: 72</p> <p><b>History:</b> The name of this color is derived from the fact that it is a dresden yellow color.</p> <p><b>Foreign Synonyms:</b> Dresden Yellow Dresden Yellow Dresden Yellow Dresden Yellow Dresden Yellow</p> <p><b>Historical Examples:</b> 1. Dresden Yellow 2. Dresden Yellow 3. Dresden Yellow</p>	<p><b>PRIMROSE YELLOW</b> 30</p> <p>EQUIVALENT TO BRITISH COLOUR COUNCIL: No. 73 DIN: 1917 ISO: 3189 MUNDT: 73 ASTM: D 1535 DEFINITION: 73</p> <p><b>History:</b> The name of this color is derived from the fact that it is a primrose yellow color.</p> <p><b>Foreign Synonyms:</b> Primrose Yellow Primrose Yellow Primrose Yellow Primrose Yellow Primrose Yellow</p> <p><b>Historical Examples:</b> 1. Primrose Yellow 2. Primrose Yellow 3. Primrose Yellow</p>	<p><b>EMPIRE YELLOW</b> 31</p> <p>EQUIVALENT TO BRITISH COLOUR COUNCIL: No. 74 DIN: 1917 ISO: 3189 MUNDT: 74 ASTM: D 1535 DEFINITION: 74</p> <p><b>History:</b> The name of this color is derived from the fact that it is an empire yellow color.</p> <p><b>Foreign Synonyms:</b> Empire Yellow Empire Yellow Empire Yellow Empire Yellow Empire Yellow</p> <p><b>Historical Examples:</b> 1. Empire Yellow 2. Empire Yellow 3. Empire Yellow</p>	<p><b>STRAW YELLOW</b> 32</p> <p>EQUIVALENT TO BRITISH COLOUR COUNCIL: No. 75 DIN: 1917 ISO: 3189 MUNDT: 75 ASTM: D 1535 DEFINITION: 75</p> <p><b>History:</b> The name of this color is derived from the fact that it is a straw yellow color.</p> <p><b>Foreign Synonyms:</b> Straw Yellow Straw Yellow Straw Yellow Straw Yellow Straw Yellow</p> <p><b>Historical Examples:</b> 1. Straw Yellow 2. Straw Yellow 3. Straw Yellow</p>	<p><b>CHINESE YELLOW</b> 33</p> <p>EQUIVALENT TO BRITISH COLOUR COUNCIL: No. 76 DIN: 1917 ISO: 3189 MUNDT: 76 ASTM: D 1535 DEFINITION: 76</p> <p><b>History:</b> The name of this color is derived from the fact that it is a chinese yellow color.</p> <p><b>Foreign Synonyms:</b> Chinese Yellow Chinese Yellow Chinese Yellow Chinese Yellow Chinese Yellow</p> <p><b>Historical Examples:</b> 1. Chinese Yellow 2. Chinese Yellow 3. Chinese Yellow</p>	<p><b>MAIZE YELLOW</b> 34</p> <p>EQUIVALENT TO BRITISH COLOUR COUNCIL: No. 77 DIN: 1917 ISO: 3189 MUNDT: 77 ASTM: D 1535 DEFINITION: 77</p> <p><b>History:</b> The name of this color is derived from the fact that it is a maize yellow color.</p> <p><b>Foreign Synonyms:</b> Maize Yellow Maize Yellow Maize Yellow Maize Yellow Maize Yellow</p> <p><b>Historical Examples:</b> 1. Maize Yellow 2. Maize Yellow 3. Maize Yellow</p>	<p><b>APRICOT</b> 35</p> <p>EQUIVALENT TO BRITISH COLOUR COUNCIL: No. 78 DIN: 1917 ISO: 3189 MUNDT: 78 ASTM: D 1535 DEFINITION: 78</p> <p><b>History:</b> The name of this color is derived from the fact that it is an apricot color.</p> <p><b>Foreign Synonyms:</b> Apricot Apricot Apricot Apricot Apricot</p> <p><b>Historical Examples:</b> 1. Apricot 2. Apricot 3. Apricot</p>
<p><b>FUCHSINE PINK</b> 36</p> <p>EQUIVALENT TO BRITISH COLOUR COUNCIL: No. 79 DIN: 1917 ISO: 3189 MUNDT: 79 ASTM: D 1535 DEFINITION: 79</p> <p><b>History:</b> The name of this color is derived from the fact that it is a fuchsine pink color.</p> <p><b>Foreign Synonyms:</b> Fuchsine Pink Fuchsine Pink Fuchsine Pink Fuchsine Pink Fuchsine Pink</p> <p><b>Historical Examples:</b> 1. Fuchsine Pink 2. Fuchsine Pink 3. Fuchsine Pink</p>	<p><b>MALLOW PURPLE</b> 37</p> <p>EQUIVALENT TO BRITISH COLOUR COUNCIL: No. 80 DIN: 1917 ISO: 3189 MUNDT: 80 ASTM: D 1535 DEFINITION: 80</p> <p><b>History:</b> The name of this color is derived from the fact that it is a mallow purple color.</p> <p><b>Foreign Synonyms:</b> Mallow Purple Mallow Purple Mallow Purple Mallow Purple Mallow Purple</p> <p><b>Historical Examples:</b> 1. Mallow Purple 2. Mallow Purple 3. Mallow Purple</p>	<p><b>MALVE</b> 38</p> <p>EQUIVALENT TO BRITISH COLOUR COUNCIL: No. 81 DIN: 1917 ISO: 3189 MUNDT: 81 ASTM: D 1535 DEFINITION: 81</p> <p><b>History:</b> The name of this color is derived from the fact that it is a malve color.</p> <p><b>Foreign Synonyms:</b> Malve Malve Malve Malve Malve</p> <p><b>Historical Examples:</b> 1. Malve 2. Malve 3. Malve</p>	<p><b>COBALT VIOLET</b> 39</p> <p>EQUIVALENT TO BRITISH COLOUR COUNCIL: No. 82 DIN: 1917 ISO: 3189 MUNDT: 82 ASTM: D 1535 DEFINITION: 82</p> <p><b>History:</b> The name of this color is derived from the fact that it is a cobalt violet color.</p> <p><b>Foreign Synonyms:</b> Cobalt Violet Cobalt Violet Cobalt Violet Cobalt Violet Cobalt Violet</p> <p><b>Historical Examples:</b> 1. Cobalt Violet 2. Cobalt Violet 3. Cobalt Violet</p>	<p><b>HELIOTROPE</b> 40</p> <p>EQUIVALENT TO BRITISH COLOUR COUNCIL: No. 83 DIN: 1917 ISO: 3189 MUNDT: 83 ASTM: D 1535 DEFINITION: 83</p> <p><b>History:</b> The name of this color is derived from the fact that it is a heliotrope color.</p> <p><b>Foreign Synonyms:</b> Heliotrope Heliotrope Heliotrope Heliotrope Heliotrope</p> <p><b>Historical Examples:</b> 1. Heliotrope 2. Heliotrope 3. Heliotrope</p>	<p><b>VERONICA VIOLET</b> 41</p> <p>EQUIVALENT TO BRITISH COLOUR COUNCIL: No. 84 DIN: 1917 ISO: 3189 MUNDT: 84 ASTM: D 1535 DEFINITION: 84</p> <p><b>History:</b> The name of this color is derived from the fact that it is a veronica violet color.</p> <p><b>Foreign Synonyms:</b> Veronica Violet Veronica Violet Veronica Violet Veronica Violet Veronica Violet</p> <p><b>Historical Examples:</b> 1. Veronica Violet 2. Veronica Violet 3. Veronica Violet</p>	<p><b>FLAX BLUE</b> 42</p> <p>EQUIVALENT TO BRITISH COLOUR COUNCIL: No. 85 DIN: 1917 ISO: 3189 MUNDT: 85 ASTM: D 1535 DEFINITION: 85</p> <p><b>History:</b> The name of this color is derived from the fact that it is a flax blue color.</p> <p><b>Foreign Synonyms:</b> Flax Blue Flax Blue Flax Blue Flax Blue Flax Blue</p> <p><b>Historical Examples:</b> 1. Flax Blue 2. Flax Blue 3. Flax Blue</p>





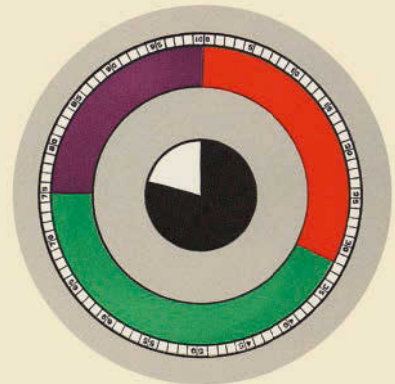
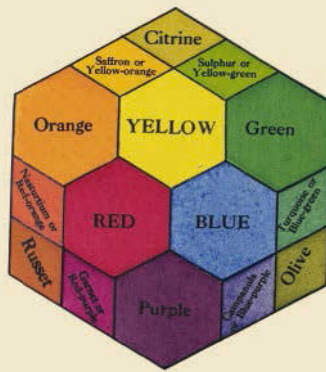
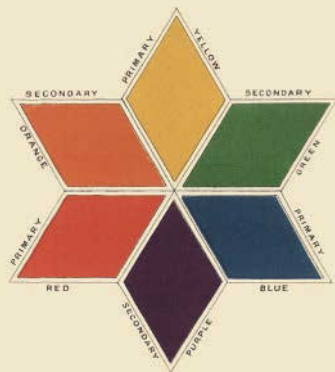
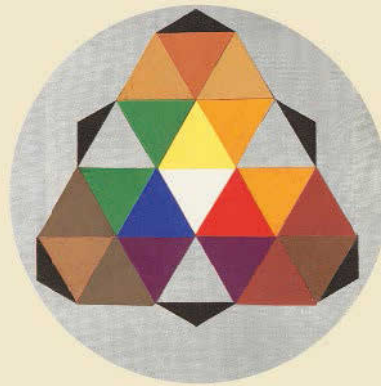
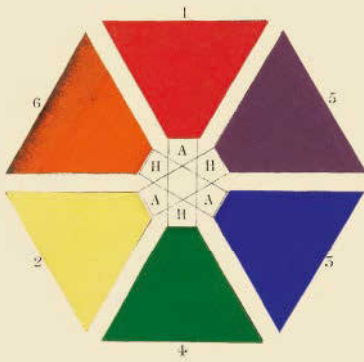
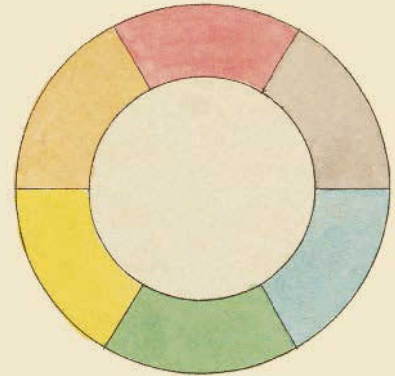
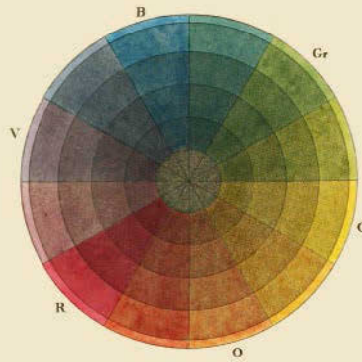
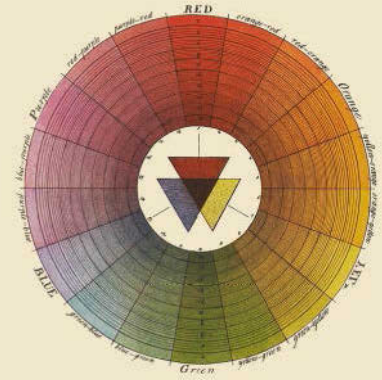
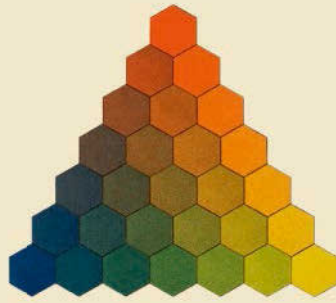
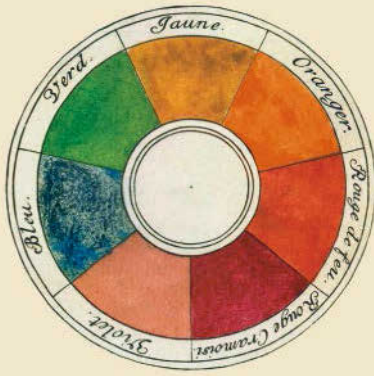
[Почитать описание, рецензии и купить на сайте МИФа](#)



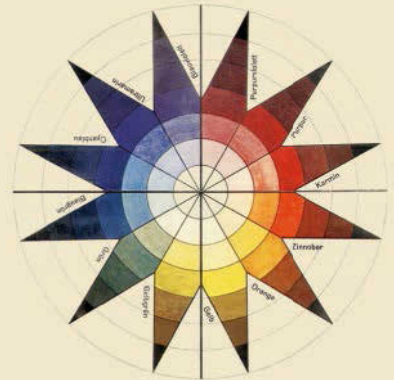
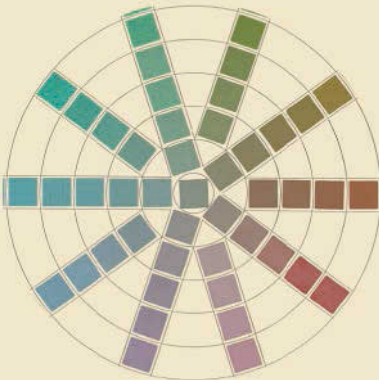
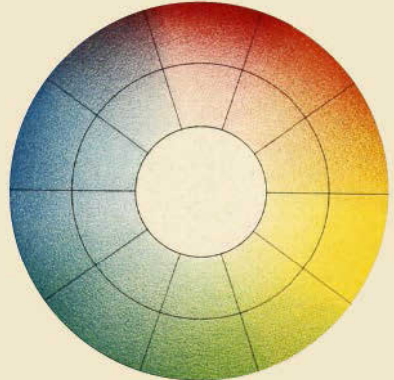
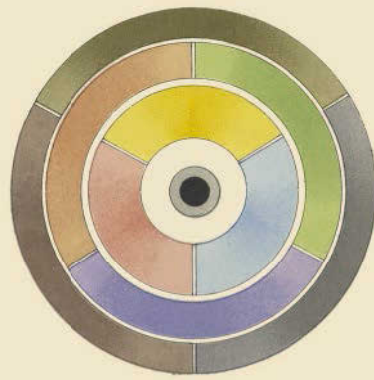
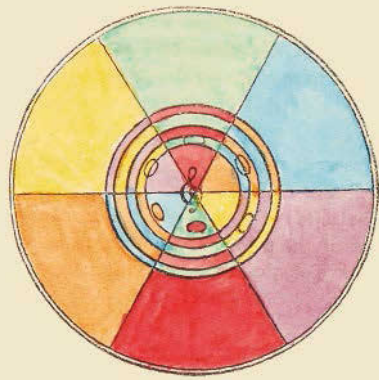
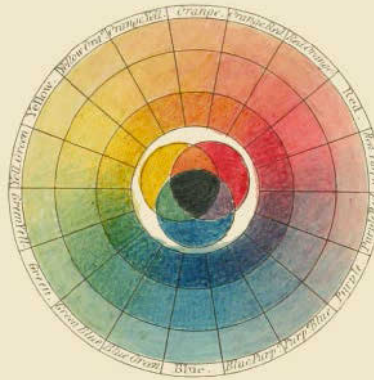
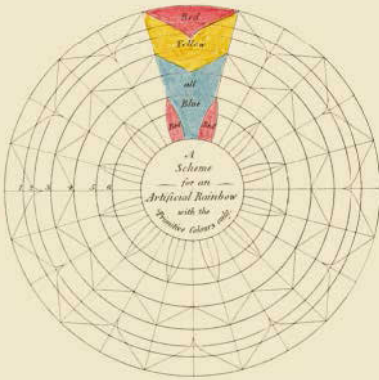
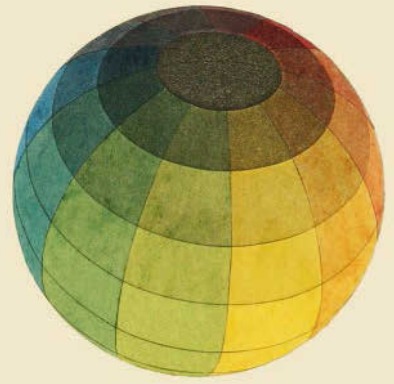
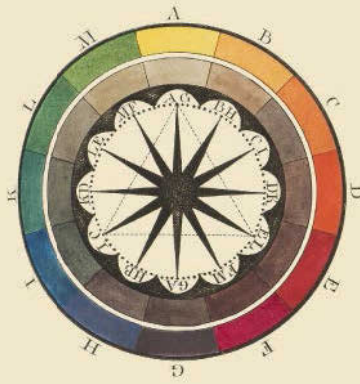
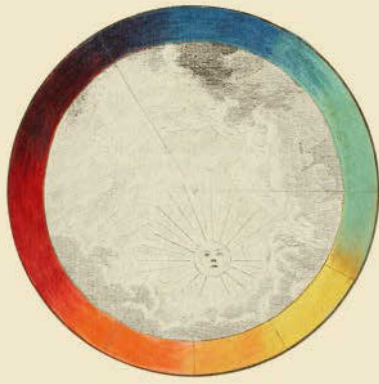


[Почитать описание, отзывы и купить на сайте МИФа](#)

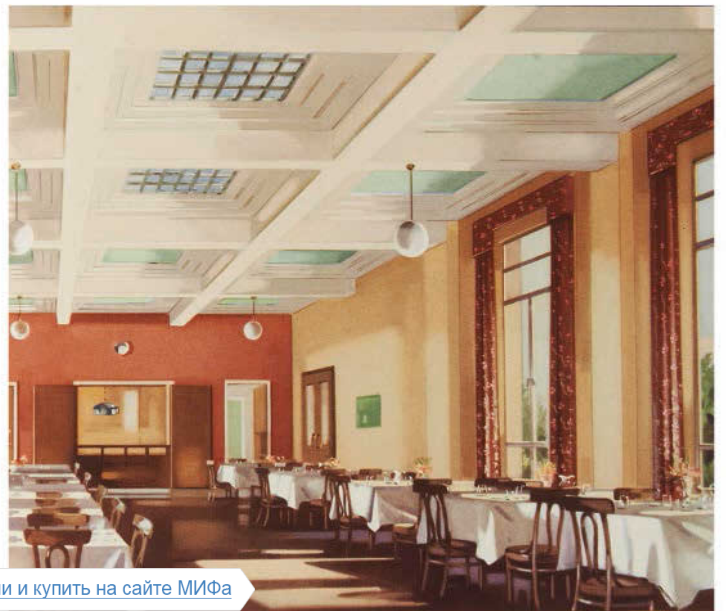
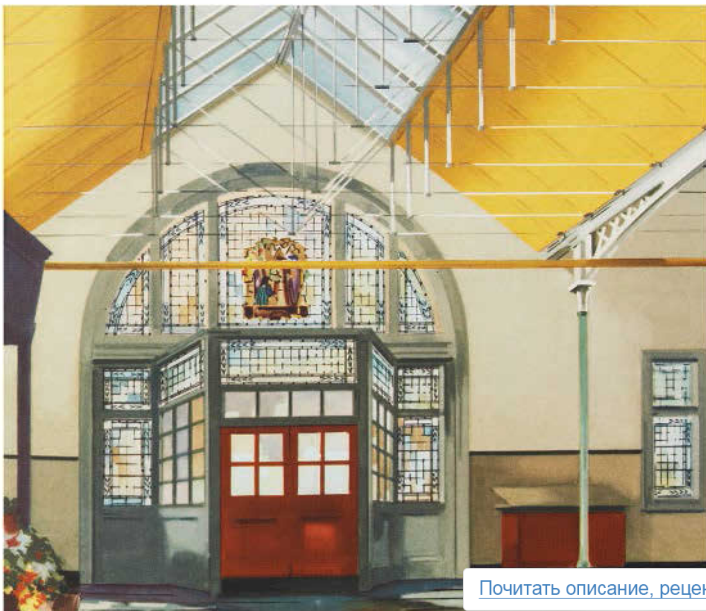






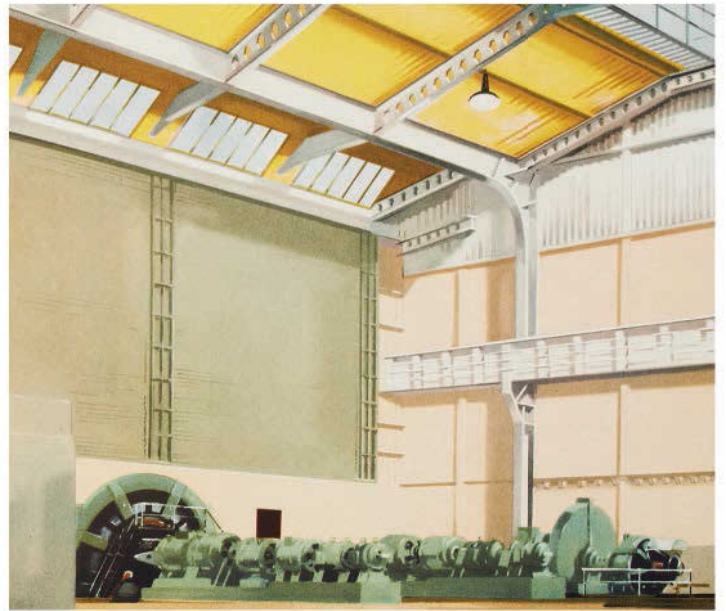






[Почитать описание, рецензии и купить на сайте МИФа](#)





[Почитать описание, рецензии и купить на сайте МИФа](#)





[Почитать описание, рецензии и купить на сайте МИФа](#)



# СОДЕРЖАНИЕ

ПРЕДИСЛОВИЕ	20
1. КРАСКИ, ПИГМЕНТЫ И ИНТЕРЬЕР, 1650–1830	26
1.1. ТРАДИЦИОННЫЕ КРАСКИ	28
1.2. ТРАДИЦИОННЫЕ ПИГМЕНТЫ	44
1.3. МАЛЯР И КОЛЕРОВЩИК	70
1.4. ЦВЕТ В ИНТЕРЬЕРЕ	86
2. КРАСКИ, ЦВЕТОВЫЕ СИСТЕМЫ И ИНТЕРЬЕР, 1830–1900	130
2.1. ВОЗНИКНОВЕНИЕ ЦВЕТОВЫХ СИСТЕМ	132
2.2. ИСПОЛЬЗОВАНИЕ ЦВЕТА В ИНТЕРЬЕРЕ, 1830–1900	154
3. КРАСКИ, ЦВЕТОВЫЕ СТАНДАРТЫ И ИНТЕРЬЕР, 1900–1945	178
3.1. ПОЯВЛЕНИЕ НОВЫХ ПИГМЕНТОВ И КРАСОК	180
3.2. ЦВЕТОВЫЕ СИСТЕМЫ И СТАНДАРТЫ 1900–1940	224
3.3. КРАСКИ В ИНТЕРЬЕРАХ 1930-х	270
4. КРАСКИ, ЦВЕТОВЫЕ СТАНДАРТЫ И ИНТЕРЬЕР, 1945–1960	282
4.1. ЦВЕТОВЫЕ СТАНДАРТЫ 1945–1960	284
4.2. КРАСКИ В ИНТЕРЬЕРАХ 1950-Х	302
СЛОВАРЬ	336
БИБЛИОГРАФИЯ	340
ИСТОЧНИКИ ИЛЛЮСТРАЦИЙ	343
АЛФАВИТНЫЙ УКАЗАТЕЛЬ	344
БЛАГОДАРНОСТИ	352

(Напротив) Семьдесят два эталонных цвета Британского стандарта, 1955 (см. с. 296–297)

[Почитать описание, рецензии и купить на сайте МИФа](#)



## ПРЕДИСЛОВИЕ

Цвета интерьера влияют на нашу жизнь, но им часто не придают значения, воспринимая как должное. В городах и селах, в том числе в общественных зданиях, цвет не всегда применяется искусно и целесообразно. Понимая его нюансы, мастер может показать достоинства постройки и замаскировать недостатки. А с неправильным подходом к цвету порой получается обратный эффект.

Не все знакомы с теорией цвета, но многие выбирают гармоничные сочетания интуитивно. Занимаясь реставрацией построенной в 1740-х картинной галереи Темпл-Ньюсам в Лидсе, на севере Англии, я с удивлением обнаружил, что изначально потолок был выкрашен бледно-розовой краской, а стены — темно-зеленой. Классическое сочетание дополнительных цветов применили за век до первой публикации теории цвета на английском языке.

Цвет бывает радостным. Он поднимает настроение, бодрит или дарит умиротворение. Выбор цветовой гаммы говорит о степени конформизма человека, его устремлениях и художественном вкусе. Для воссоздания интерьеров домов исторических личностей важно знать терминологию и историю цвета. Сейчас уже возможно определять изначальные цвета красок и максимально приближать обстановку к оригиналу.

Экспертный анализ краски помогает определить, какие изменения были сделаны в интерьере и когда. Археологи — специалисты в этой области не только определяют цвет поверхности, но и находят информацию о здании и его истории. К сожалению, художники-реставраторы нередко очень поверхностно разбираются в теории цвета. Первоначальная красота теряется при неверной интерпретации. А созданные после анализа образцы обычно передают человеку, несведущему в истории цвета, и попытки воссоздания изначальных нюансов оформления оказываются тщетными. Иногда подрядчику приходится подбирать самый близкий оттенок из имеющихся в продаже, но даже тогда результат порой выходит плоским и простоватым.

Нередко возникают противоречия, особенно когда речь заходит о крупных досто-

примечательностях, таких как лондонский Тауэрский мост: переход от однородного серого к красному, белому и голубому в 1976 году не прошел незамеченным. Порой людей подводит память: в 1980-х 8-й герцог Веллингтонский настаивал, что ограда перед Эпли-Хаусом на площади Гайд-Парк-Корнер всегда была черной, а когда экспертиза обнаружила зеленую краску, к нему вернулись детские воспоминания с зеленой оградой. Долго не утихали страсти после замены в 1986 году сложного цветового дизайна Хаммерсмитского моста оригинальным бронзовым зеленым, обнаруженным экспертами. Кое-кто даже утверждал, что за этим стоит влиятельный владелец магазина.

Перед восстановлением значимых строений власти обычно выясняют их историю. Обычно возникают одни и те же вопросы, а из прошлого всегда следуют полезные выводы. К тому же исследования дают данные для противостояния критикам. В начале 1900-х, например, выяснилось, что шоколадная краска на отдельно взятом железнодорожном мосту держится в четыре раза дольше стальной серой. А учитывая, что расход составляет около пятнадцати тонн, не говоря о стоимости работ и издержках закрытия на ремонт, понятно, насколько ценна каждая крупница информации. Какие-то пигменты практичнее других: красные и зеленые, например, выцветают быстрее прочих, невзирая на все технологические новшества.

Из этой книги вы узнаете об использовании красок и цвета в интерьере в минувшие триста лет. Это не история интерьеров и не руководство по ремонту. Я расскажу о составе исторических красок, их применении, диапазоне цветов и традициях нанесения. Особо интересны цветковые образцы, взятые Чарльзом Дарвином в кругосветное плавание на «Бигле», и Британские стандарты 1950-х. Их взаимное влияние и переход от одного к другому мы и будем изучать.

(К с. 21.) До начала XVIII века словом pink («розовый») в английском языке называли желтый цвет. Здесь и далее прим. перев.





[Почитать описание, рецензии  
и купить на сайте](#)

Лучшие цитаты из книг, бесплатные главы и новинки:

